

LITEON[®]

光寶企業社會責任報告書

綠能科技 樂活地球



LITEON® 光寶科技企業社會責任報告書簡介



這是光寶科技第三年度編製企業社會責任報告書，呈現光寶科技在永續發展方面的持續努力與成果。報告書於2009年9月出版(上一本發行於2008年2月)，內容涵蓋光寶科技2008年在全球企業社會責任方面的績效表現，包含台灣、大陸及海外廠區(泰國、新加坡)。其中，為聚焦核心事業發展，2008年8月份，光寶科技將數位顯示器部門讓售予緯創資通，創造共贏。

本報告書涵蓋不同利害相關者關心之議題，後續將於不同章節針對各議題作更詳盡說明。

報告書內容架構首次採用全球性永續性報告協會(Global Reporting Initiative, GRI)的第三代綱領(GRI G3)為依據，並依所列之指導方針及架構撰寫，揭露公司主要永續性議題、策略、目標與措施，應用等級為C級。本報告將每年定期持續發行，並於光寶科技公司網站上公開發表。



◆ CSR推動

2008年，光寶正式成為EICC (Electronic Industry Citizenship Coalition) 電子產業公民聯盟成員，於全球綠色產業供應鏈上扮演更重要角色。

◆ 公司治理

榮獲證券暨期貨市場發展基金會第五屆資訊揭露評鑑 A級肯定。

◆ 環境保護

董事長領軍發起『一人一樹光寶造林』活動，認養3.6公頃林地，且確保40年不砍伐該林木。40年間，預估可吸收約200公噸二氧化碳排放量，相當於開車繞台灣海岸線800圈所產生的排放量。

◆ 財務績效

全球合併營收(扣除顯示器部門營收)年成率為4%，創七年來新高紀錄。

◆ 員工

1. 參與行政院勞委會職訓局所主辦企業人力資源提升聯合型計畫，榮獲績優聯訓計畫。
2. 導入台灣訓練品質管理系統(TTQS)，獲得行政院勞委會所頒發標竿企業銀牌獎。

◆ 社會回饋

1. 光寶文教基金會榮獲教育部「社教公益獎」及「推展家庭教育績優團隊」、臺北縣政府教育局頒發的「推動社會教育有功團體獎」、桃園縣政府「社會福利類績優團隊獎」以及臺北市政府第十二屆「優良志工團隊金鑽獎」。
2. 光寶發揮民胞物與、人飢己飢的精神，發起「強震無情人有情 千里愛心送四川」活動，除企業捐款外並發動員工一日捐，協助地震後的救援及重建工作。
3. 獲頒行政院原民會第一屆「天使客戶獎」，肯定光寶對促進原住民部落觀光產業發展之貢獻。



[光寶科技企業社會責任報告書簡介](#)
[2008年光寶企業社會責任重要成果](#)
[目錄](#)
[致「利害關係人」報告書](#)

1 公司概况

- [1.1 公司簡介](#)
- [1.2 財務狀況](#)
- [1.3 光寶願景與價值體系](#)
- [1.4 公司治理](#)
- [1.5 協會\(公會\)會員](#)
- [1.6 光寶榮譽紀事](#)

2 企業承諾與利害關係人對話

- [2.1 光寶企業社會責任觀點與承諾](#)
- [2.2 利害關係人溝通機制](#)

3 綠能光寶

- [3.1 光寶綠能佈局](#)
- [3.2 綠色產品設計](#)
- [3.3 限用有害物質](#)

4 環境、安全與衛生

- [4.1 光寶綠色承諾](#)
- [4.2 綠色管理措施與成效](#)
- [4.3 主要原物料及能資源流](#)
- [4.4 安全衛生管理](#)

5 供應鏈管理

- [5.1 供應鏈風險管理](#)
- [5.2 供應商管理](#)
- [5.3 品質承諾](#)

6 員工照護

- [6.1 光寶的承諾](#)
- [6.2 員工概況](#)
- [6.3 工作環境](#)
- [6.4 教育訓練與人力發展](#)
- [6.5 員工關係](#)

7 社會參與

- [7.1 社區認輔志工培育](#)
- [7.2 公民教育推廣](#)
 - 經營台北市信義社區大學
- [7.3 鼓勵創新與人才培育](#)
 - 光寶創新獎
- [7.4 產學合作加速前瞻產業技術之研發](#)
- [7.5 愛心公益捐助](#)
 - 強震無情人有情 千里愛心送四川
 - 藝文活動贊助

[全球永續性報告指標對照表](#)

[聯絡資訊](#)



LITEON® 致「利害關係人」報告書

光寶科技在致力企業營運發展的同時，深刻體認到企業社會責任的重要性，多年前由光寶集團董事長、總裁、副總裁以及執行長等一級高階主管共同齊心成立光寶CSER(Corporate Social and Environmental Responsibility)委員會，帶領企業徹底落實社會責任。一直以來，持續推動社會公益、提升財務透明度、重視產品綠色設計，並輔導上游供應商共同響應以符合國際環保規範。對內，更積極培育創新人才、注重勞資關係與員工福利。

2008年全球歷經嚴峻的經濟環境考驗，光寶除了追求營運持續成長之外，更堅定並積極履行企業社會責任，同時，運用我們的核心技術、專業知識以及影響力，共同因應全球正面臨的最大挑戰 - 地球暖化與氣候變遷。

光寶由產品設計開始，改善製程、嚴格要求並輔導供應商恪遵環保規範、乃至於員工教育與宣導等，致力於每一面向減少對環境不利影響的實際作法；我們希望在符合顧客需求，同時兼顧減少環境危害的前提下，達成最佳的產品設計與製程；並將內、外部關係人的利益與環境友好度，達成最大化、最平衡的原則，以符合全球趨勢。



宋恭源
光寶集團董事長



林行憲
光寶集團總裁

2008年，光寶已正式成為EICC(Electronic Industry Citizenship Coalition)電子產業行為準則協會成員，除了恪遵EICC願景與各項規範，於全球綠色產業供應鏈上扮演領先之關鍵角色外，對光寶落實企業社會責任亦將更有正面助益。

同時，光寶偕同供應商與員工共同手牽手用心愛地球，宣示將在三年內達成10% CO₂(二氧化碳)減碳目標，善盡企業公民責任，為愛護地球盡心盡力。同時，由董事長領軍發起『一人一樹光寶造林』活動齊心植樹，且確保40年不砍伐該林木。40年間，預估可吸收約200公噸二氧化碳排放量，相當於開車繞行台灣海岸線800圈所產生的二氧化碳排放量。



在社會參與部份，2008年5月份四川汶川震災發生時，光寶集團率先捐出人民幣一千萬元並發起集團員工薪資一日捐活動，協助當地居民賑災並重建家園。而光寶文教基金會認輔志工團更長期關懷社會，多次榮獲教育部「社教公益獎」及「推展家庭教育績優團隊」等各項殊榮肯定。

鼓勵創新為光寶重要的企業文化，2009年光寶榮獲經濟部「國家發明創作獎」，自2005年至今累計已獲23項國際工業設計大獎(美國IDEA獎、德國IF獎、德國Red Dot獎、台灣精品獎)肯定，並已申請多項專利。此外，自2001年起連續舉行九年的光寶創新獎，已是全球最大、由華人企業所舉行的純公益性質工業設計競賽，被譽為「華人設計界的奧斯卡獎」。透過此國際競賽平台，光寶創新獎將華人科技創意推展至全世界，是全球華人工業設計能力不斷提升的最佳驅動力。藉由每年競賽議題的導引，光寶創新獎成功激發全球華人青年學子與工業設計師，對於節能減碳、社會關懷等議題的重視，讓科技創意與生活應用更相輔相成。

光寶重視並持續落實保障員工的工作權益，提供優質的員工福利並施予完整的教育訓練。透過舉辦綠色環保家庭日，及一系列辦公室節能減碳推廣活動與競賽，鼓勵同仁於生活中隨時隨地落實節能減碳。在人才培訓部分，光寶科技積極參與行政院勞委會職訓局之「協助企業人力資源提升聯合型計畫」，整合集團內八家關係企業

資源，並由外部顧問輔導提升企業教育訓練之品質，榮獲『聯訓績優單位』的肯定與獎勵。2009年，光寶將邀請供應商加入教育訓練培育課程，共同追求企業社會責任的落實，並持續提升產品品質與客戶服務的滿意度。

光寶持續落實與提升企業公民職責，這些努力歷年來屢獲各媒體CSR獎項的肯定，包括遠見雜誌「企業社會責任獎」連續五年的肯定，同時於天下雜誌「企業公民」評比連續三年獲殊榮，這些來自第三公正單位的肯定，讓我們在企業社會公民職責的努力與執行上更覺得任重道遠。展望未來，光寶科技仍將秉持「取之於社會，用之於社會」的使命，朝向成功的企業公民典範目標邁進，追求企業永續經營與發展！

董事長

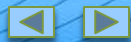
宋泰源

總裁

林行憲



公司概況



公司全名：光寶科技股份有限公司

創立時間：1975年

總部：台灣台北

營收：1,421億元(光寶科技海內外合併)

員工總數：28,000人(光寶科技海內外員工人數)

股票代號：2301

光寶科技為全球領先的電子產品與光電零組件製造商，是台灣第一家上市電子公司，產品涵蓋電腦、通訊、消費性電子、

汽車電子等4C領域，其中電源供應器、影像產品、照相模組等產品排名全球前三大，發光二極體（LED）則位居世界前五大。

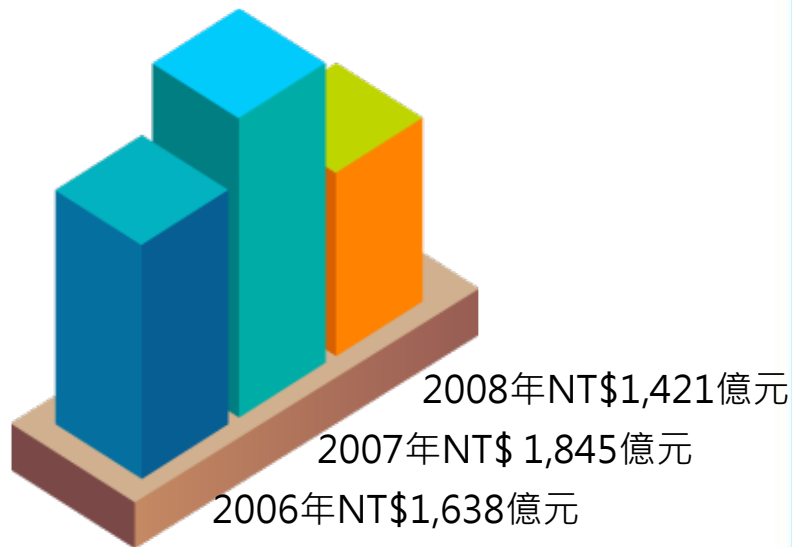
光寶集團積極建構『綠能科技產業』供應鏈，涵蓋太陽能的創能，電源轉換器的轉能，與LED及高效率電源供應器的節能，進一步鞏固光寶科技於全球光電零組件供應商的領導地位。光寶集團營運據點遍及亞洲、歐洲與美洲，全球共設有40座廠房、29家分公司與110個發貨倉庫，以迅速服務全球客戶。其中，光寶科技共有18個生產據點設置於大陸與泰國。



註：圖示為光寶集團全球生產據點

2008年度光寶科技全球海內外合併營收為NT\$1,421億元，若扣除顯示器部門營收，較前一年度成長4%，創七年來新高紀錄；全年度稅後獲利為NT\$44.2億元，每股稅後盈餘(EPS)則為2.01元。

在2008全年營收表現方面，若不計入顯示器部門營收，全球合併營收NT\$1,054億元，較前一年度成長4%，締造2002年四合一以來新高紀錄，主要受惠於各核心事業產品穩健成長。由於核心事業產品策略持續強化、生產成本與營業費用控制得宜，以及嚴格控管存貨水準，光寶科2008年度毛利率及營業淨利率分別提升至11%與4%，較2007年度之9.8% 與3.7%持續成長。



註：

- ①圖示為光寶科技全球海內外合併營收數字。
- ②2008年總營收較過往年度下降，主因數位顯示器部門於2008年8月讓售予緯創資通。



願景

光寶科技的願景是成為「世界級的卓越公司」。在公司規模方面，以超越80億美元的營收為目標，並提升至業界「A」級標準的獲利能力。光寶科技的各項產品以追求產業領導地位，即位居全球市場「絕對第一」為唯一目標。

在公司治理方面，光寶科技力求透明化、獨立性與公平性。同時在追求營收與獲利之餘，堅持扮演好全球企業公民的角色，產製符合綠色環保的產品，並適時回饋社會。

使命

光寶科技的使命，在短期內以位居「光電零組件的龍頭地位」為目標；長期以「綠能科技的世界領導者」為期許。



光寶的經營策略是以「品質」為核心，以「優質成長」(Profitable Growth)、「創造價值」(Value Creation)及「現金流量」(Maximum Positive Free Cash Flow)形成的「營運金三角」策略。

品質

品質是價值與尊嚴的開始。品質第一，交期第二，成本第三，這是不變的原則，也是維持客戶忠誠度的方法。唯有堅持每項細節，才能得到全面性的發展。

優質成長

全球化的浪潮正在不斷湧現，因此應該乘風起飛，順勢而為，用更有競爭力的優點在市場上佔有一席之地。

創造價值

唯有客戶獲利，自己才有獲利的機會，而這也正是所謂的最高價值。

現金流量

現金流量須觀察整個業界的趨勢，獲利能力至少要在平均水準以上。



「客戶滿意」、「卓越的執行力」、「創新」與「誠信」，是光寶遵循的原則與所相信的價值，並進一步落實於企業經營與管理當中。

客戶滿意

我們的工作就是要幫客戶創造利潤。市場是一個變化多端，殘酷競爭的真實世界，傾聽客戶，掌握趨勢，創造市場利潤，創造三贏。

卓越的執行力

績效是最好的人際關係，僅有最佳者才能生存。

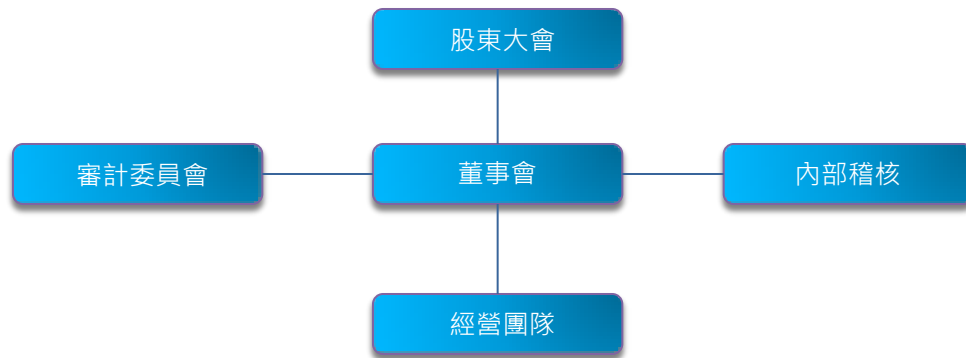
創新

創新是對現有成就不自足；苟日新，日日新，不斷學習。

誠信

唯有誠信才能使企業贏得股東、客戶和員工永遠的信賴，達到永續經營的目標並提昇企業的核心價值。





企業成功經營的關鍵，除了經營者與員工的投入之外，還必須仰賴股東的支持，而公司治理機制透明化與股東權益維護提升更是贏得股東信心的兩大支柱，這是過去幾年光寶科技邁向國際化企業的努力方向之一，同時也是光寶公司治理制度備受肯定的一環。

光寶設有專職部門，長期與投資人、分析師、媒體、機構投資人維持良好溝通管道，並透過召開股東會、每季度法說會、一對一面談會議、電話會議等，或參與機構法人舉辦的海內或海外說明會等，將營運概況、財務狀況、公司治理推動事項等，由經營管理階層與投資者進行詳實的互動溝通。

光寶推動公司治理的具體事績包括設置獨立董事、成立審計委員會，重視資訊揭露符合完整、即時、公平與透明化原則，除了在證交所公開資訊觀測站上公告各項財務資訊、財務報表、年報、重大訊息之外，在光寶企業網站中(www.liteon.com)，也能查詢到相關資訊，並同時備有中英文版本，以供國內外投資人參考。光寶持續致力於追求公司治理及財務資訊透明化、即時化、公平化，除了在2008年度證券暨期貨市場發展基金會舉辦的「資訊揭露評鑑」當中，獲得A級肯定之外，外資法人對光寶的持股比重也維持在5成左右。



光寶董事會成員之背景資料、學歷、兼任其它公司職務之情形，皆已公佈於公司年報，並可在公開資訊觀測站與公司網站中查詢到公司年報資料。2008年度，董事會共召開9次會議，審計委員會共召開9次會議。

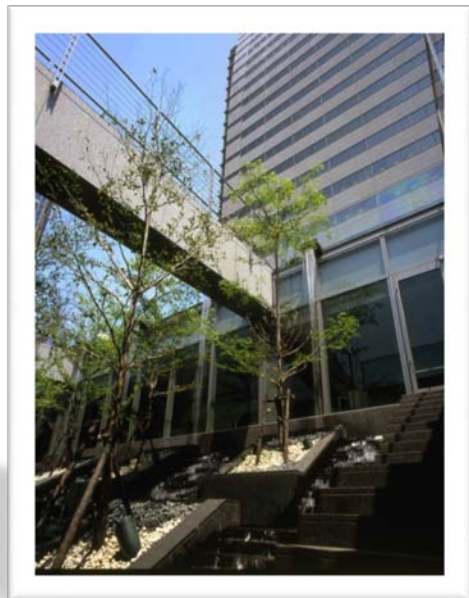
◎董事會成員

職稱	姓名
董事長	宋恭源
副董事長	源泰投資(股)公司 代表人：林行憲
董事	源泰投資(股)公司 代表人：陳廣中
董事	多加投資(股)公司 代表人：林秉祺
董事	大松投資(股)公司 代表人：盧克修
董事	大松投資(股)公司 代表人：吳基弘
董事	源寶開發投資(股)公司 代表人：陳忠雄
董事	源寶開發投資(股)公司 代表人：李朝福
獨立董事	吳國風
獨立董事	張孝威
獨立董事	楊耀武

◎審計委員會成員

職稱	姓名
獨立董事	吳國風
獨立董事	張孝威
獨立董事	楊耀武





光寶科技積極參與產業公會與協會的活動，藉由各產業公會定期或不定期會議的舉行，形成產業成員密集性溝通機制。參與的組織單位如下：

EICC(Electronic Industry Citizenship Coalition)電子產業行為準則協會
台灣光電半導體產業協會
台灣區電機電子同業工會
台灣企業永續論壇
中華民國企業永續發展協會
財團法人台灣永續能源研究基金會
台北市內湖科技園區發展協會





光寶科技於2008年度獲頒許多獎項，肯定光寶對產業與社會之付出與成就，獲獎紀錄摘要如下：

- ◆ 名列美國Forbes雜誌「Forbes Global 2000」之列。
- ◆ 蟬聯第四屆遠見雜誌「企業社會責任獎」。
- ◆ 獲頒第二屆天下雜誌「企業公民獎」第四名，該年度進步幅度最大的獲獎企業。
- ◆ 獲選天下雜誌「2008年台灣1000大製造業」之「電腦周邊與零組件業」第一名。
- ◆ 獲選商業周刊「2008年兩岸三地1000大企業排行」之「電子零組件類」第一名。
- ◆ 光寶文教基金會榮獲教育部「社教公益獎」及「推展家庭教育績優團隊」、臺北縣政府教育局頒發的「推動社會教育有功團體獎」、桃園縣政府「社會福利類績優團隊獎」以及臺北市政府第十二屆「優良志工團隊金鑽獎」。



企業承諾與利害關係人對話

2.1.1 企業承諾

光寶科技持續推動企業社會責任的主要工作目標，包括：勞資關係和諧、強化員工照護、環境保護、財務透明化、積極參與社會公益活動。

因此，未來將落實的企業承諾為：

- ◆ 遵守當地的法令與制度規範。
- ◆ 保護勞工工作權益。
- ◆ 改善勞工工作條件，提供健康與安全的環境。
- ◆ 減少環境污染。
- ◆ 落實企業社會與環境責任。
- ◆ 符合客戶的要求。

從這樣的企業承諾出發，未來光寶科技將透過與內外部利害關係人的溝通機制，建立符合社會與環境共同利益的企業社會責任願景，同時也將藉由積極正面的檢討，作為短中長期企業社會責任目標制定之參考。

2.1.2 CSR願景

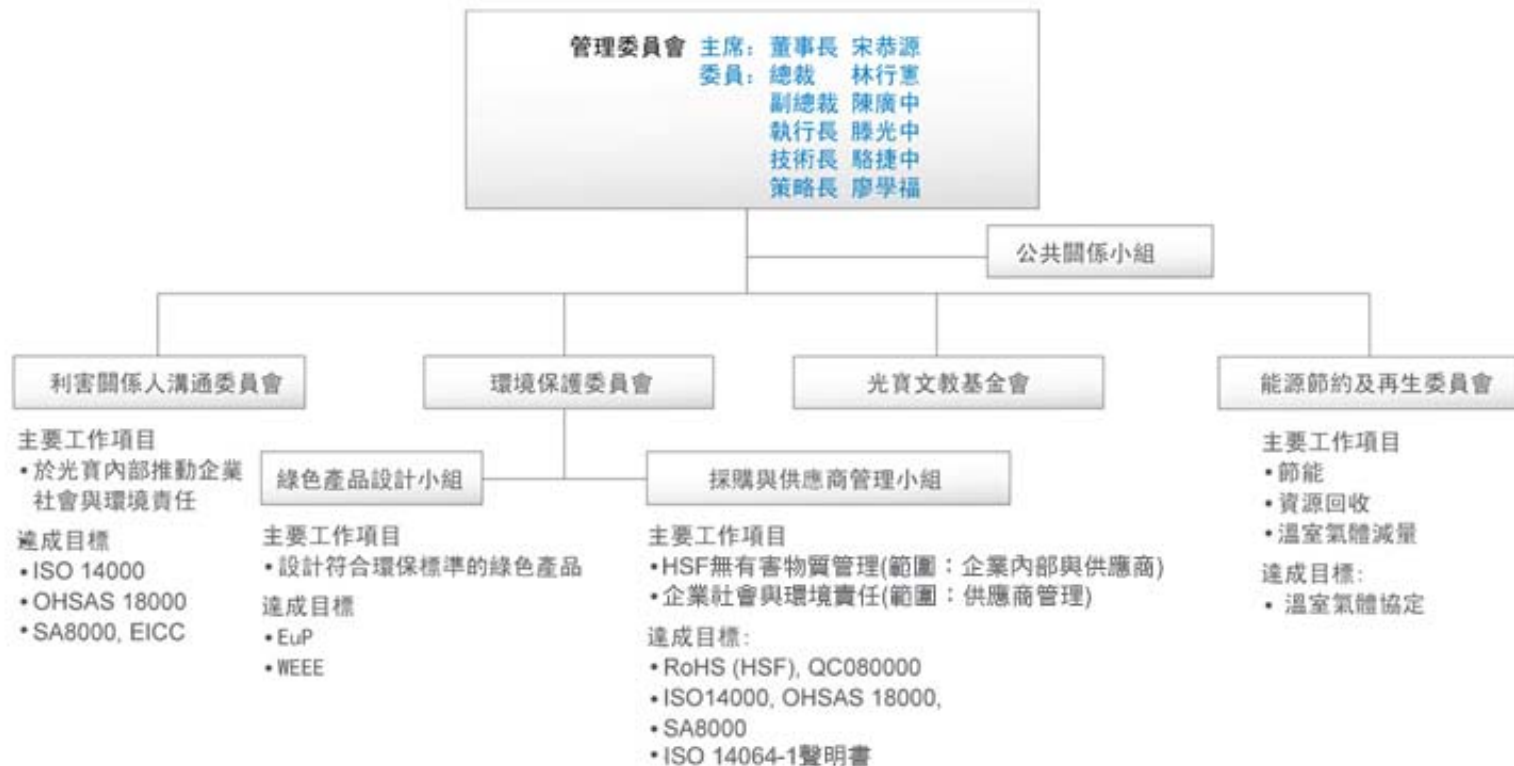
光寶科技企業社會責任願景為，以利害關係人的整體利益進行全面性考量，從企業本身開始做起，最終則希望連結所有利害關係人的力量，將企業公民的影響力發揮到極致。

光寶科技所建構的企業社會責任願景：

- ◆ 企業與員工共同成長，提供全體員工完善的工作環境。
- ◆ 企業與股東共享獲利，完善的營運流程為股東創造最大的利益。
- ◆ 企業與供應商、顧客雙贏，符合道德與環保標準的供應商與產製原則。
- ◆ 企業與環境永續發展，落實環境保護的措施讓雙方永續發展。
- ◆ 企業與政府合作開創，依循政府政策與規範前瞻企業發展方向。
- ◆ 企業與社會積極分享，積極參與社會公益分享營運成果。
- ◆ 企業與社區居民友好相處，良性互動發揮社區友好力量。



「光寶企業社會與環境責任委員會」組織功能



「光寶企業社會與環境責任委員會」(Lite-On Corporate Social and Environmental Responsibility, CSER Committee)

成立宗旨，在於確切實踐光寶科技對於社會的各項承諾，包括勞資關係、員工照護、公司治理、環境保護與社會公益等多層面向。「光寶企業社會與環境責任委員會」尤其注重遵守政府法規、保障工作權、增進工作職場健康與安全、降低環境傷害、負起社會與環境責任與達到顧客要求等多項指標。

「光寶企業社會及環境責任委員會」各單位功能及工作執掌分別說明如下：

一、管理委員會

由董事長宋恭源擔任主席，委員由總裁林行憲、副總裁陳廣中、執行長滕光中、技術長駱捷中及策略長廖學福所組成。管理委員會為最高指導單位，訂定年度目標與監督執行狀況，帶領光寶科技達到企業社會責任的短中長期目標及願景。

二、利害關係人溝通委員會

專司利害關係人如員工、股東、供應商、社區居民、環保團體、政府機關及學者專家等會議辦理及其他溝通機制。

三、環境保護委員會

下分「綠色產品設計」與「採購與供應商管理」兩大工作小組。「綠色產品設計」工作小組執掌與管理企業各項環保產品設計，以符合國際環保法規及客戶環保要求。「採購與供應商管理」工作小組專司供應商及採購各項環保指標管理，除EICC之外，並協助達到RoHS(HSF) QC080000、GHG Protocol ISO 14064、ISO 14001、OHSAS 18001、SA 8000等重要環保指標。

四、能源節約及再生委員會

在生產製造端及企業內部負責推動各項能源節約、溫室氣體報告及資源回收專案。

五、光寶文教基金會

專司企業社會公益與愛心活動，以培育人文素養、倡導公益活動、關懷企業文化、扶持兒童成長為主要宗旨，關懷層面包含人文、公益、教育與文化。目前主要業務包括輔導社區兒童及青少年、經營社區信義大學、出版文教刊物與製作文教廣播節目。

另設有公共關係小組，專司對外（如國內外媒體、一般社會大眾，及各種機構、政府團體等）及對內（包括光寶企業社會責任委員會及光寶科技其他相關單位）溝通事宜，統籌與發佈各項企業社會責任相關訊息。



光寶的利害關係者包括員工、股東、供應商、產界、學界、社區與客戶等。與利害關係者之間的互動為公司日常運作的一環，透過與利害關係者之互動，光寶了解到利害關係人關心的議題，其中也包含企業社會責任方面的議題。藉由多元的溝通方式，光寶充分了解利害關係者的想法及需求，並進一步反映予公司高層及相關單位，並發展改善之策略與落實方案。以下為光寶與利害相關者的溝通平台，以及在互動過程中，利害關係人所提出最關心的議題。

利害關係人	關心議題	溝通平台
員工	<ol style="list-style-type: none"> 1.公司的營運發展 2.工作環境 3.薪資福利與保障 4.個人的職涯發展 	<ol style="list-style-type: none"> 1. 每年至少二次勞資會議，由包括董事長、總裁、執行長等經營管理階層親自出席參與。 2. 定期召開工會會議。 3. 每年二次「董事長與您有約」雙向溝通座談。 4. 設有「Call Me David」主管有約信箱、Myliteon信箱收取員工反應意見。 5. 人力資源組織下成立員工關係處，強化與員工的良性互動關係，皆令企業員工溝通機制益形完善。
股東	<ol style="list-style-type: none"> 1.企業營運成果 2.未來發展藍圖 	<ol style="list-style-type: none"> 1. 每年年中召開股東會，將完整的財務資訊，與公司未來發展方向與全體股東進行詳實溝通。 2. 針對法人股東，不定期出席券商投資論壇，一對一法人會議，日常電話會議，每季一次線上法說會，與法人股東交流公司相關的財務訊息與發展動向。 3. 設有投資人關係處，與投資人保持良性與長期互動。
供應商	<ol style="list-style-type: none"> 1.供應商之績效 2.企業社會責任 	<ol style="list-style-type: none"> 1. 每年定期舉辦供應商大會，將前一年度的營運績效，及新一年度企業營運發展目標與供應商進行溝通，同時表揚前一年度合作成果優異的供應商。 2. 不定期舉行供應商訓練活動，針對「企業社會責任」、「EICC」守則要求、「溫室氣體排放盤查與減量」之要求等...主題。

利害關係人	關心議題	溝通平台
產學合作	1. 企業未來發展藍圖 2. 研發技術新趨勢	1. 積極參與包括電電公會、光電半導體協會等產業公會組織，藉由各產業公會定期或不定期會議的舉行，形成產業成員密集性溝通機制。 2. 各事業單位及研發單位就其核心發展主軸，結合各校研究專長領域，共同進行技術開發合作，並提供研究經費贊助，此一良性互動模式為非制度化的學者專家溝通機制。
社區	1. 社會參與面向與內涵 2. 企業社會責任承諾 3. 環境保護議題	透過光寶文教基金會、員工關係處、公共關係處積極推動社會活動參與，如社區認輔制度、愛心捐募、文化藝術公共議題活動參與、舉辦國際性工業設計競賽等，積極回饋社會，此為非制度化的社會溝通機制。
客戶	1. 品質與交期 2. 研發能力 3. 彈性與速度 4. EICC符合度	1. 透過與客戶每季度及年度會議，溝通公司發展藍圖、新產品研發進程、可靠性與交期等。 2. 透過E-TASC (Electronics - Tool for Accountable Supply Chains) 平台向客戶揭露本公司各廠EICC自我檢核現況。 3. 參與EICC Member，主動和各成員互動，共同推動電子產業行為準則之落實。

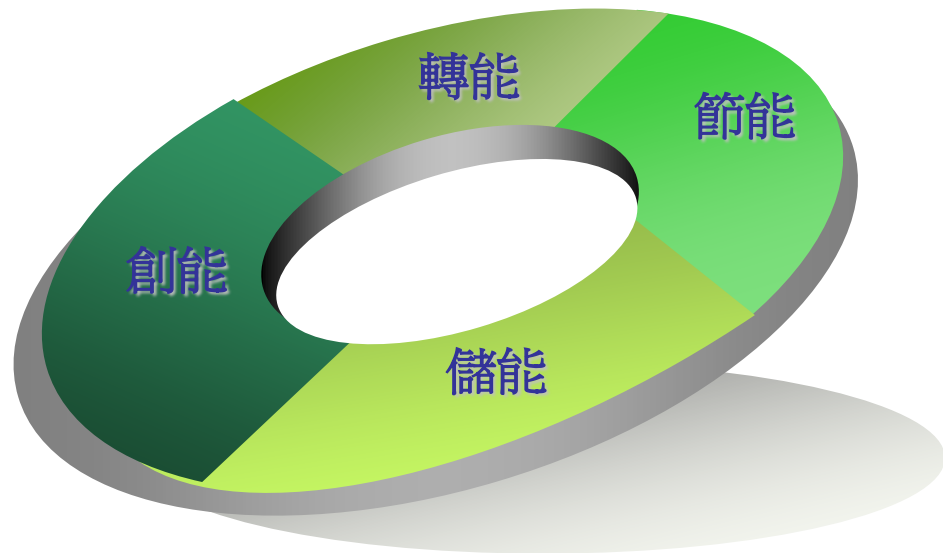




綠能光寶

在兼顧環境保護、未來產業發展趨勢的考量下，以及光寶科技在光電元件產業的領先地位與資源，光寶積極建構「完整綠能科技供應鏈」，從創能、轉能、儲能與節能四大領域進行佈局，開發符合環境與客戶需求的綠能科技產品，如薄膜太陽能電池、光電轉換器、高效能電源供應器、家用與商用LED燈、戶外與室內用LED照明等。

而光寶充份掌握前瞻國際環保趨勢與規範，從產品開發設計端即融入綠色設計概念，致力研究並發展材料減量、減廢、低毒性、省電與提升效能、易拆解回收等對環境衝擊有關的設計課題，以期達到保護環境、愛護地球的目標。



3.2.1 「產品生命週期思維」綠色設計

除了自律採行有效的有害物質管理制度，防止或降低產品生產製造過程對環境的不利衝擊，本公司每年製造和透過客戶全球行銷，累積由全球消費者持有和持續使用的產品為數可觀，我們深刻了解產品設計對於後續的製造、配銷、使用至廢棄等產品生命週期各環節的環保績效，具有重大、決定性的影響，我們可以做的，不僅僅只是消極設計製造符合環保法令的產品。

從2007年開始，藉著歐盟EuP指令的揭櫫的精神，本公司開始在全公司內部全面推廣宣導生態化設計，並從2008年起，進一步對於各產品事業部展開有系統、一系列的產品生態化設計落實專案，希望各事業部在進行產品設計時，除了考慮客戶要求的產品規格與法規標準，也能夠很自然地把產品生命週期對環境的可能衝擊融入設計方案的思考和選擇，主動設計對環境更友善的產品。



事業群主管親自宣達推動產品綠色設計的決心

本公司為推導落實產品生態化設計，分為以下幾個重點：

※掌握更全面的環保法規資訊。

※實際的產品拆解分析訓練，從中了解設計方案對於產品End of Life之後的可拆解回收性。

※要求主要的供應商共同參與LCI/LCA的教育訓練，共同探討產品各階段對環境的可能衝擊，掌握產品生命週期盤查與量化分析的技能。

※實際掌握、運用工具評估設計方案對於產品整個生命週期對環境衝擊的影響，並掌握產品環境資訊揭露宣告的技能。

※進一步檢討產品設計開發流程，建構整合性綠色管理資訊平台。

環保標章符合性確認

Item	Secondary 6 EEs in. Additional information regarding each item may be found under CS.	Blue angel	EPEAT	EU Flower	Nordic Swan	TCD 05
Legal requirements						
1	Product recycling					
1.1	The company participates in a system or has its own system for collection and recycling of end of life products in countries where the company puts items on the market and where required (e.g. in line with EU WEEE directive 2002/96/EC)	V	V	V	V	V
2	Battery recycling					
2.1	The company participates in a system or has its own system for collection and recycling of batteries in countries where the company puts products on the market (e.g. in line with EU battery directive 91/57/EEC) or pays eco tax / fee where required.	V	V	V	V	
3	Packaging recycling					
3.1	The company participates in a system or has its own system for collection and recycling of packaging material in countries where the company puts products on the market and where required (e.g. in line with EU packaging directive 94/62/EC)	V				

客戶規格需求及量檢列表

產品環保規格符合性全面盤點評估

3.2.2 「易拆解、易回收再利用」綠色設計

以電腦事業群在2008年的推導為例，選取了某客戶銷歐洲桌上型PC為標的產品，歷經產品環保規格符合性全面盤點評估、產品拆解分析以了解現況設計可改善空間和對於日後產品end-of-life的可拆解回收特性、供應商教育訓練與盤查和稽核、最後檢討相關可行的生態化設計改善方案，包括：減少材料使用量、提升能耗效率、改善產品機構設計和標示等。除有效降低成本、減低對環境與生態的不利影響，也進一步減少本公司和供應商端製程的電鍍液、廢水、廢酸、以及事業廢棄物的總量。

透過一系列的教育訓練和實際演練，讓產品開發過程相關參與者，包括供應商，更了解產品設計和製造過程如何地影響了內部成本和對生態環境可能的衝擊。

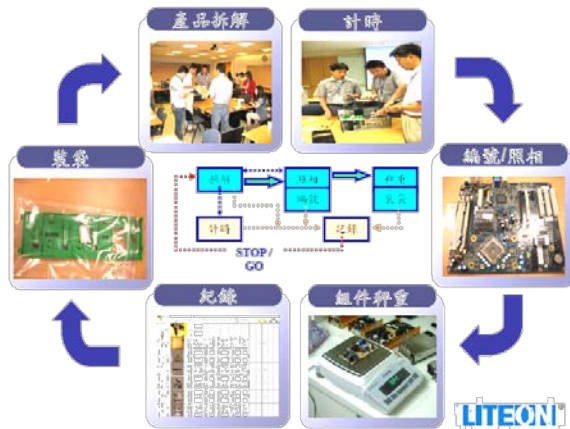
光寶希望不僅僅只是消極開發合乎環保法規和客戶需求的產品，而是更積極地將環境保護意識內化於員工和供應商的日常思維中，成為一種習慣。



供應商大會



產品拆解研析



產品拆解研析

3.2.3 「提昇產品能源使用效率」綠色設計

全世界個人電腦每年銷售超過2億台，以此為全球PC裝置數作基礎計算，假設每台每天使用8小時，每年PC類商品總電力消耗將超過 1000億度，相當於7座核三廠的發電量。這是相當驚人的電力消耗。而每一台PC都會使用到電源供應器，電源供應器的轉換效率因設計限制並無法達到百分之百，沒有轉換的部分都會變成熱，散發到大氣中。只要提升電源供應器的轉換效率，不但可以節能，更可減緩地球暖化。

光寶電源供應器事業部門的伺服器電源供應器已經達到94%的省電效率，在業界可謂最佳效能。同時桌上型電腦電源供應器也達到91%的省電效率，在業界名列前茅。光寶電源供應器事業部門2008年總出貨已達一億兩千萬台，只要每台轉換效率提升1%，就能對節能和減少排放做出重大貢獻，以下列舉二項產品作詳細說明。

PA-1650 系列筆記型電腦專用電源供應器

該系列產品的最大輸出功率為65W，平均效率達到90% (平均效率依據Energy Star所規範測試方法測量)。較現行實施中的Energy Star Version 2.0所規範的最低87%高出許多。假設每個電源供應器每天平均使用8小時，使用光寶設計的高效率電源器相較於Energy Star標準，每年可再為每位消費者省下5,694Wh的電力，所有的產品一年下來共可節省3000萬度的電力消耗。



PA-1200 印表機專用電源供應器

這類產品依據Energy Star 2.0 規定，待機時功率消耗應小於0.3W。光寶設計的產品，其待機功率低於0.2W。以印表機的消費者使用習慣，一天中大多數時間處於待機狀況，一年下來所有的產品將可省下1,100萬度的電力。



3.2.4 開發LED綠能產品

LED產品符合綠能概念，具有省電與無鹵無汞環保訴求的優勢，其應用具有使用壽命長、反應時間短、低溫啟動性佳及啟動電壓低等好處，符合當今世界各國在提倡環保節能的次世代光源產品所需之優點。目前LED使用壽命及可靠度方面持續伴隨著技術的精進而持續改善，在發光效率方面亦每年持續成長。在節能方面，LED用於照明系統的電費僅為傳統燈具的46%，而用於背光源部份的功耗更只有傳統光源的75%，無疑是最佳的綠色產品。

光寶科技是台灣第一家LED的專業製造商，不管在LED設計或生產，都是位於業界領先的地位。生產符合綠色環保概念的產品更是光電事業群對社會的承諾與責任。在兼顧環境保護及未來產業發展趨勢的考量下，積極開發符合環保與客戶需求的節能、減碳、體積小LED元件。光寶科技光電事業群致力於LED封裝，不斷持續發展高效能低污染的LED產品，除了符合RoHS & REACH規範外，已著手進行歐盟EuP指令的認證。

光寶光電事業群近年來積極投入開發平面顯示器背光源使用之LED，並成功將產品導入面板大廠及終端品牌客戶，更於2007年開始致力實現將LED應用於照明領域。以下係針對光電事業群開發的LED產品做詳細說明：

背光LCD Backlight Module專用LED

LCD背光專用LED元件具有高亮度、高演色性及低耗能之優勢，應用於液晶面板可達到高廣色域(NTSC)表現，使畫面色彩更加飽和絢麗。光電事業群LED封裝技術，除了提供高效率的LED元件，亦擁有薄型化設計的封裝技術。在側光(side view)的封裝技術已達到最小厚度0.3t；在直下式(top view)的封裝設計上，不斷增進發光效率外，並兼顧薄型化設計，以符合各式薄型化面板的設計需求，如手機、筆記型電腦、薄型電視...等等。

而LED背光技術與CCFL(冷陰極管)相較，LED可提供亮度高，提升LCD面板的色彩飽和度，也較CCFL省電，LED背光模組體積更輕薄；另外，LED不含汞，符合歐盟環保指令RoHS規範，可為消費者帶來次世代液晶螢幕的全新使用感受。



LTB-E05802 / 12003照明燈管(Tube)專用LED



該系統產品擁有高效能驅動裝置，平均發光效率為70 ~ 90 lm/w，符合節能之星(Energy Star)要求的固態照明標準第二階段70 lm/w以上的節能標準，亦符合RoHS & REACH規範，不會對環境造成污染。光電事業群所研發的燈管專用LED元件，其使用壽命為傳統螢光燈的六倍，可達到40000小時，同時平均用電量更只有傳統螢光燈的一半。以2呎10W及4呎20W為例，假設每支LED專用燈管每天平均使用20小時，每支燈管每年可為每位消費者節省73度的電力，若完全取代傳統燈源，以臺灣全年日光燈管銷售量約1億支估計，一年可為國家節省約73億度的電力消耗。除了節能、減碳外更考量到消費者使用的便利性，LED專用燈管能輕易安裝於啟動型燈具並取代傳統T8/G13型的螢光燈管，免去更換燈具的費用，讓使用者體驗到新世代照明帶來的各項好處並獲得與傳統螢光燈管無異的使用經驗。

LED專用燈管與傳統螢光燈管效能對照表

	LED燈管	傳統螢光燈管
產品規格		
尺寸	T8 4 feet	T8 4 feet
重量 (g)	500	200
色溫 (k)	4500-6000	4500 – 6000
照度 (lx)	150 (2m)	78.6 (2m)
效率 (lm / w)	70 ~ 90	50 ~ 70
壽命 (hr)	40000	6000 ~ 10000
工作環境溫度 (°C)	-20 ~ 50	-10 ~ 70
節能效益		
光源消耗 (w)	20	40
一日消耗電力 (wh)	320	640
一年消耗電力 (kwh)	117	234
電力費用 (NTD / Year)	366	731
節省金額 (NTD / Year)	366	-
回收年限 (Year)	2.5	-
綠色環保		
汞含量 (mg)	0	10
一日耗碳量 (g)	198	397
一年耗碳量 (kg)	72	145
減碳量 (kg / Year)	72	-

** 電費以3.13 NTD/kWh，每日點燈16小時，每年點燈365日

** 1度電排放0.62kg CO₂，1顆樹吸收12kg CO₂



嵌燈(Downlight)專用LED

嵌燈(downlight)專用LED元件亮度加上整合於高散熱模組，減少不必要之TIM (Thermal interface material)，進而降低產品熱阻，同時透過Lens的光學設計，減少眩光程度並縮短混光距離，透過該兩項技術，大幅縮小嵌燈厚度至1cm，達到產品薄型化的目的。使用LED的嵌燈其耗電量為傳統嵌燈的一半，壽命為傳統嵌燈的六倍可達40000小時，而厚度更是只有傳統的10%-20%，大大的降低了安裝燈具所需的天花板厚度。光電事業群更研發AC LED Downlight，該產品係利用AC LED為光源，可直接操作於高壓的交流市電，因此AC LED Downlight無需額外使用驅動器(driver)即可啟動，如此可避免更換壽命不如LED的driver，另外AC LED電路本身結合了整流功能，功率因子將可提升至85%，以達到節能的需求並使產品整體的壽命達到一致性。

LED專用 downlight與傳統downlight效能對照表

	LED嵌燈	傳統嵌燈
產品規格		
效率 (lm / w)	50	33
壽命 (hr)	40000	7000
工作環境溫度 (°C)	-20 ~ 50	-10 ~ 70
節能效益		
光源消耗 (w)	12	17
一日消耗電力 (wh)	192	272
一年消耗電力 (kwh)	70.08	99.3
電力費用 (NTD / Year)	219.3	310.6
節省金額 (NTD / Year)	91.3	2.5
回收年限 (Year)	2.5	-
綠色環保		
汞含量 (mg)	0	
一日耗碳量 (g)	117.8	166.9
一年耗碳量 (kg)	43	60.9
減碳量 (kg / Year)	17.9	-

** 電費以3.13 NTD/kWh，每日點燈16小時，每年點燈365日

** 1度電排放0.62kg CO₂，1顆樹吸收12kg CO₂

LED燈管實績案例 (LTB-E05802 / 12003系列)



日本通訊行安裝照片



日本百貨商場安裝照片



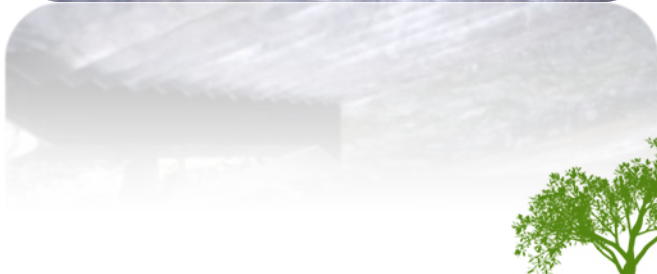
光寶科技內湖總部會議室安裝照片



3.2.5 影像產品

印表機

該系列產品的最大消耗功率為60W，除了符合現行實施中的Energy Star Version 1.1所規範的電源供應器外，也已於設定中加入Power Saving Mode，自動於未使用印表機的狀況下，進入省電模式。印表機進入省電模式為5W，在關機模式下小於1W，達到Energy Star標準。一般辦公室或SOHO族的印表機使用狀況，每天約有16小時待機時間。若待機時間自動進入省電模式，每天可節省高於40WH電力。



光寶本著「源頭管制·滴水不漏」原則·從事產品的有害物質管控·包括：

- ◆ 使用符合綠色供應條件的零件或材料
- ◆ 防止不符合綠色供應條件的零件或材料混入
- ◆ 出貨前確認符合綠色生產程序
- ◆ 綠色生產程序文件化

(零件/材料批號、接貨檢查表、生產紀錄表、出貨檢查表、出貨紀錄)

- ◆ 生產設備、輔助工具防止污染

同時·為嚴格管制所採購之原物料完全滿足歐盟RoHS指令·與其他各項有害化學物質的管制要求·各事業部建立一化學分析實驗室來篩選·檢驗所購買之原物料和自行製造的產品·確保所有物料和產品皆不含有害物質。



光寶同時建立「無危害物質流程管理體系」·確保生產作業流程中「不設計、不購買」、
「不接受、不製造」和「不流出」含危害物質的材料和產品。在2008年止·光寶有八個事業部工廠取得IECQ QC080000的驗證·該驗證代表「無危害物質流程管理體系」成功確立績效。

此外·光寶在「有害物質的管控」的成績·亦深獲客戶肯定·影像事業部在年前獲頒Sony之綠色伙伴證書。





環境，安全與衛生

企業社會責任，是光寶長期的承諾，而節能減碳的具體行動，是身為地球公民的我們所應盡的義務。

光寶綠色宣言

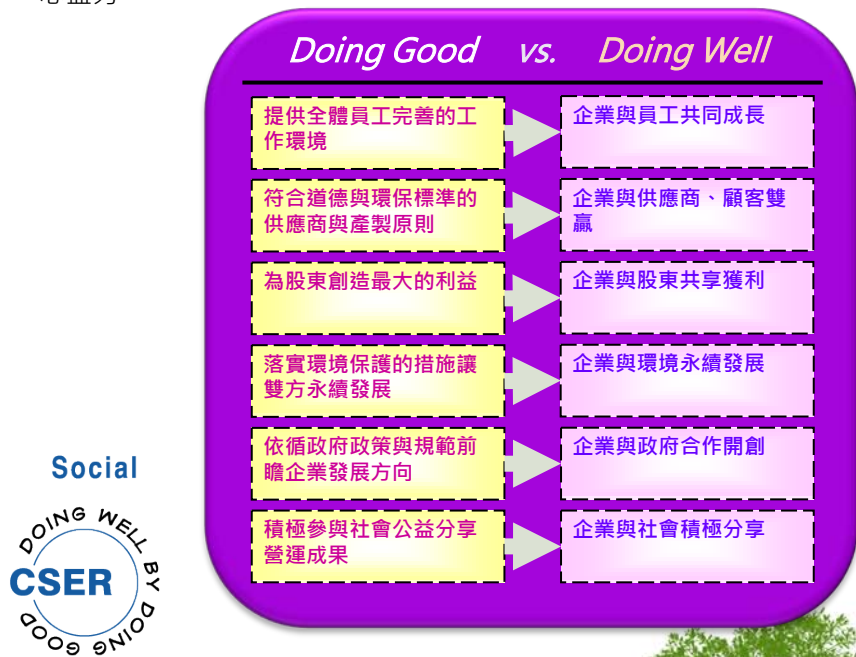
- ◆ 努力設計、製造出更節能省電的產品以減少能源的消耗
- ◆ 從辦公環境、設備做起，逐步的改善能源使用效率
- ◆ 身體力行，在工作中、生活中養成節能減碳的好習慣
- ◆ 將節能減碳的資訊、知識、心得與好習慣主動和周遭的親朋好友分享
- ◆ 主動參與公司內外的各項節能減碳活動、團體與社群，發揮更大的影響力
- ◆ 和客戶、供應商與策略夥伴密切合作，共同創造節能環保的綠色供應鏈

4.1.1 節能目標與作法

為了落實環境保護，降低二氧化碳排放量，光寶自2008年推動各項節能減碳措施，除了落實降低電力耗用量，並且光寶愛心筷，員工一人一筷停用竹筷、停用擦手紙、並以光寶環保馬克杯替代紙杯的使用，更積極從減少排放二氧化碳進一步與台灣大學實驗林合作在南投種林造林，從行動參與到力行推動環保愛地球。

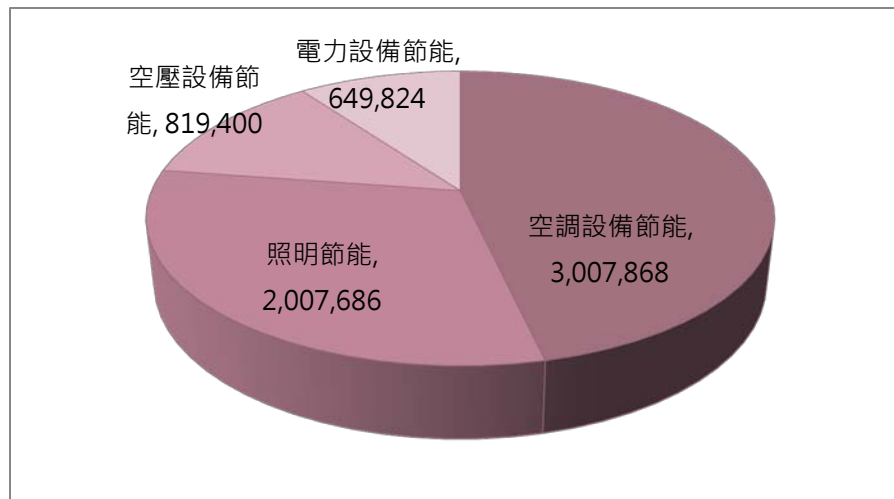
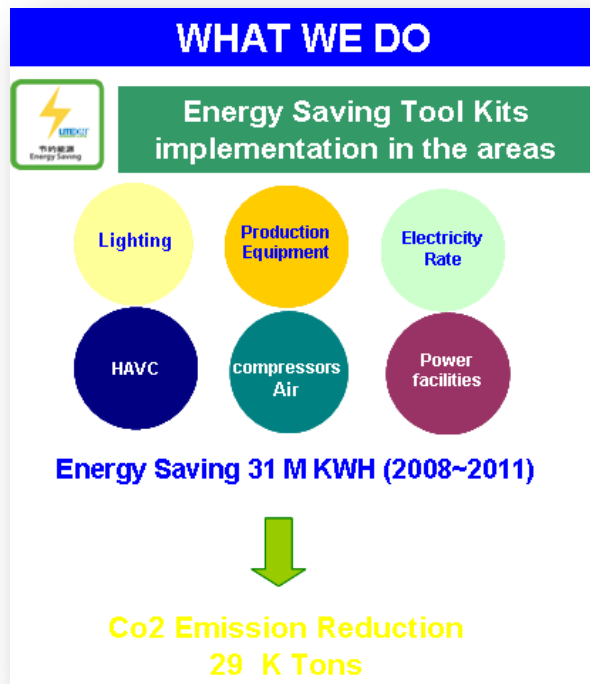
目標

光寶為達成削減溫室氣溫之目標能與全球接軌，並遵照京都議定書之先進國家減排量之目標，光寶對公司全體採取目標管理，以高標準自我期許，期望於2011年達成10% CO₂ (二氧化碳)減碳目標(以2008年排放量為基準)，善盡企業公民責任，為愛護地球盡心盡力。



為達成各項節能目標，光寶在內部推動各廠節能自主管理，並透過節能管理工具使各廠能依照不同面向進行節能，包含照明、空調、空壓、電力設備等各項用電資訊，採取PDCA管理循環之方法，每月彙整分析各項節能具體成效。

自2008年7月起至12月，光寶在電力節能已產生顯著成效，總用電量節省 6,485 (K-KWH)，佔全年度用電節省5.03%。



2008 Total Energy Saving 6,484,777 KWH



4.2.1 節能具體措施

照明節能

在照明節能方面在戶外區及樓梯間加裝定時器及紅外線感控制照明時間、以T5取代T8燈管提高省電效率、倉庫區及路燈使用省電燈取代鈉燈及水銀燈、減少走廊、廁所、公共區、地下室、餐廳之燈泡數量、室內燈具利用節能反射板提高照度並減少燈管數量、以LED燈取代鈉路燈等措施。



空壓設備

堵住廠區空壓漏氣,定期檢修高壓軟管、快速接頭及三點組合、停線關氣、午休關氣、假日關氣、每月保養空壓機及清潔空氣濾清器、定期檢查儲氣槽及管路的排水裝置 (Trap) 等措施。

空調設備

提升室內溫度至26-28度、每月徹底清潔冷氣風箱熱交換管排、濾網(棉)及修護破裂之冰水管絕緣材料、定期徹底清潔冷氣水塔及調整風扇皮帶,以改善熱交換效率、關閉不需冷氣區域之空調箱及冰水進水閥、每年11至4月,大量增加外氣冷房,降低空調負載、門加裝塑膠簾,避免冷氣外洩或是熱氣進入、提升出水冰水至10-12度等措施。

電力設備

指定專人於停線、午休、假日負責關氣、關電、關燈、迴焊爐、焊錫爐加裝隔熱海棉、同樣功能之設備採購時,須選用耗電較低之產品、算錫爐排氣量後,縮減焊錫爐軌道兩端出入口大小、調整功率因數大於98%、變壓器負載率,應控制在65~85%等措施。

其它措施

整合不使用空間至完整區塊,並淨空以關閉照明空調、水龍頭裝設限流器。



4.2.2 綠色推廣活動



看電影學節能減碳

為使員工深切了解地球暖化對環境生態產生的影響，光寶利用每月一次的電影欣賞提供員工環保教育，曾撥放多部電影如「拿努的歷險」、「明天過後」、「不願面對的真相」及「第11小時」讓員工在觀賞影片過程中，了解保護地球環境已是刻不容緩的議題，並於日常生活中鼓勵員工力行節能減碳愛地球具體行動。

光寶2008綠色環保家庭日

體認到環保節能必須從自身做起，近年來光寶積極推動綠能科技與綠色生活，並於2008年度光寶家庭日中，由集團董事長宋恭源、總裁林行憲、與環保署署長沈世宏，及供應商夥伴們共襄盛舉，帶領上千位光寶同仁及眷屬，宣示光寶將在三年內達成10% CO₂(二氧化碳)減碳目標，善盡企業公民責任，為愛護地球盡心盡力。

策劃多項互動性十足的環保節能體驗活動，讓大朋友與小朋友藉著簡單有趣的遊戲，認知環保節能的重要性。例如：透過騎腳踏車發電、體驗地球溫度、隨手愛關燈等活動。此外，活動中安排一系列知識性的展覽，協助同仁瞭解搶救生態的迫切性，包括二氧化碳主題館、北極熊主題區、搶救河川大作戰、地球暖化危機、冰山生態改變、替代能源主題區等。

用心愛地球
LITEON Yes We Can
2008光寶綠色環保家庭日

2008年 8月16日
8:30am~12:30pm

讓我們一起手牽手 用心愛地球
環保節能的互動 簡易觀念的培養
讓我們不僅愛光寶 更愛我們的地球

活動內容

- 環保節能互動區
- 全球暖化主題館
- 綠色星球主題館
- 歡樂光寶樂園
- 環保小尖兵
- 環保家庭樹區
- 團體紀念品
- 幸運大摸彩
- 環保遊戲
- 每座送發電筒
- 保安腳踏車
- 節能定時開關

與光寶一同為地球加油

活動地點 / 光寶集團營運總部
主辦單位 / LITEON 光寶科技股份有限公司 綠工總和委員會



光寶綠色生活



停止使用紙杯

因紙杯製造需使用原生紙漿，光寶自2008年6月份起在台灣全面停止使用紙杯，以減少樹木的砍伐，及保護生態環境。每年可減少23萬個紙杯的使用，相當於減少1.4公噸的垃圾量，減少27公噸的CO₂排放量。

光寶大樓餐廳自備環保筷 (一人一筷 快樂光寶人)

為了維護員工健康及環境保護，光寶發起五千個希望的活動，藉由同仁購買光寶愛心筷，並由每一雙環保筷收入中提撥50元，幫助家境清寒的學童支付營養午餐費用(16所中小學，176位學童)，並推行使用環保筷，於內湖與中和員工餐廳同步推動停止使用竹筷，自備環保筷。每年減少25萬雙竹筷的使用，相當於減少1.6公噸的垃圾量，並拯救了1,271棵竹子，減少13公噸的CO₂排放量。



減碳日記

在家庭日延伸活動中，光寶策劃「減碳日記」活動，讓小朋友們記錄平日的節能減碳作法及成果，同時，也舉行『環保家庭競賽』，從環保餐具、搭乘大眾運輸工具、資源回收、省水電費帳單收集等面向評估節能減碳模範家庭，期望在寓教於樂的互動遊戲中，讓同仁們在日常生活中養成節能減碳的好習慣，全家人一同手牽手用心愛地球。



減碳日記

- 參加方式：請自行下載 減碳日記 印刷後，填寫日記內容並於8月18日前繳回。
- 參加對象：員工之子女（限幼稚園至小學六年級）。
- 繳交方式：8月18日前請寄至：新竹 Thomas Hsiao (ext: 102)、中研 Amy Liu (ext: 1510)、內湖 Angel Ho (ext: 6510)、大園 Apple Hsieh (ext: 1876)。
- 評核方式：依平日節約能源、環保習慣的養成及數量，互選部分評分，詳情請參閱活動辦法。
- 獎勵辦法：
 - 發給獎狀：新竹、內湖、中研各區前8名及大園前6名繳交日記，可獲得「長毛象特獎、獎券券2張」。
 - 入圍獎：評選前10名，可獲得一份精美禮物及16張獨家遊日券。
 - 環保模範生：評選前3名，可獲得一張獎狀及獎金！

讓我們全體同仁帶著全家大小跟著光寶集團一起用心愛地球！

活動網頁：familyday.liteon.com

長毛象特獎門票、精美禮物...等



您知道北極熊因冰山溶化瀕臨滅絕的處境嗎？
您知道南極企鵝大量熱死嗎？



是的，地球暖化正在改變我們的環境
一人一樹 光寶造林 邀請您為地球降溫

詳見hr.liteon.com



一人一樹 光寶造林

為了以更積極有效的方式來愛地球，光寶於家庭日活動中發起『一人一樹光寶造林』活動，光寶集團董事長宋恭源先生更率先認養2,000棵樹苗，號召全體同仁於台灣亟需保育的土地上齊心植樹。此計劃認養3.6公頃林地，且確保40年不砍伐該林木。40年間，預估可吸收約200公噸二氧化碳排放量，相當於開車繞台灣海岸線800圈所產生的排放量。

光寶所認養的林地位於臺大實驗林清水溝營林區10林班98-6號造林地，是目前極需水土復育之林地，種植的苗木包括：光臘樹、紅楠、烏心石、無患子等台灣稀有樹種。



光寶辦公室節能減碳競賽活動

Energy Saving Yes! We can!

活動目的：為落實節約能源行動，並從地球環境起見，並提昇同仁對能源危機的體認，鼓勵同仁從日常工作中養成節能減碳的好習慣。

活動期間：2008年7月1日~截止

參賽對象：全體同仁（以樓層為單位）

計分方式：於今年度辦公大樓各樓層每層設置一個「下階梯」，以及開關插頭與進行綠化計畫(增加計分方式詳見附錄及成效報告附件)。

活動獎勵：

- > 每月各樓層等量減碳排名
- > 每月第一名冠軍樓層一面以及最後一名「再接再厲」綠旗一面
- > 最後一名「再接再厲」綠旗可於次月分季上週後獲得綠旗月份獎金。

補充說明：我們將於即日起進行預備階段，並於7月4日起正式將預備階段結果納入成績計算，詳細內容請參閱綠旗減碳競賽活動辦法。

www.liteon.com

光寶科技大樓辦公室節能減碳
2008年Q3成績公告

冠軍：22樓
再接再厲：3樓

HR OA

HB OV

www.liteon.com

辦公室節能減碳競賽

為了讓節能減碳在辦公室推行，光寶讓員工透過競賽的方式鼓勵大家時時刻刻節省能源，避免不必要的浪費，並深植每一位同仁，在日常生活中養成良好習慣，包含隨手關閉電源、減少不必要的光源，中午午休時間關燈1小時、夏季提高空調溫度1度，除下班關電腦、設備電源拔插頭減少待機電力，並實施夜間稽核各樓層關電情形，除節省用電，更將每月各樓層影印機雙面印量加以統計提供各單位，鼓勵同仁多加利用雙面列印或掃描降低紙張的用量，進而減少樹木砍伐，為地球盡一份心力。



4.3.1 主要原物料使用類別/使用量

能資源耗用的統計幫助光寶評估原物料使用效率，而在環保議題及生態設計趨勢下，我們致力提高原物料使用效率，降低總體原物料使用量。光寶科投入於生產運作之能資源共分為三大類，包含金屬類材料、非金屬類材料、包裝材料。以光寶科電源供應器事業部門為例(佔光寶科合併營收38%，為營收佔比最大之事業單位)，2008年度的原物料採購量統計結果如下：

一、金屬類材料

1. 鋼鐵：主要包含外殼、螺絲、變壓器以及風扇葉片等料件，2008年的採購量約為21,600公噸。
2. 鋁：主要包含外殼及散熱片等料件，2008年的採購量約為16,242公噸。
3. 銅：主要包含漆包線、印刷線路板及電纜線等料件，2008年的採購量約為10,854公噸。
4. 錫：主要包含錫絲、錫棒、錫膏等料件，2008年的採購量約為298公噸。

二、非金屬類材料

塑膠類：主要使用於外殼、絕緣體、插口 (socket) 等，2008年的採購量約為17,844公噸。

三、包裝或出貨所需材料

- | | | |
|-----------|-------|----|
| 1. 紙板/紙箱： | 4,600 | 公噸 |
| 2. 填充材料： | 50 | 公噸 |
| 3. 木材： | 1,920 | 公噸 |
| 4. 紙： | 30 | 公噸 |





4.3.2 廢棄物管理

錫渣回收：電源事業部在製程中所產生之錫渣，過去採直接外賣方式，回收比率僅40%。現階段改為廠內自購機器還原成錫塊，不僅提高經濟效益，更進一步將錫渣還原至81.3%。

舊棧板回收：電源事業部亦完成舊棧板回收再使用，達到減廢目的。在不影響棧板品質的情況下，將破損棧板修復使用，減少棧板的採購量。

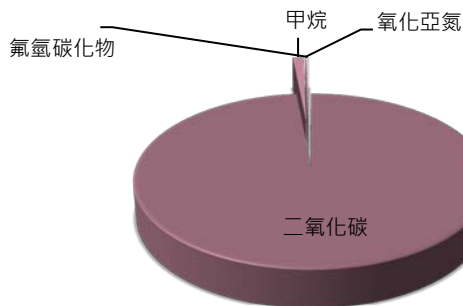


4.3.3 溫室氣體排放之盤查

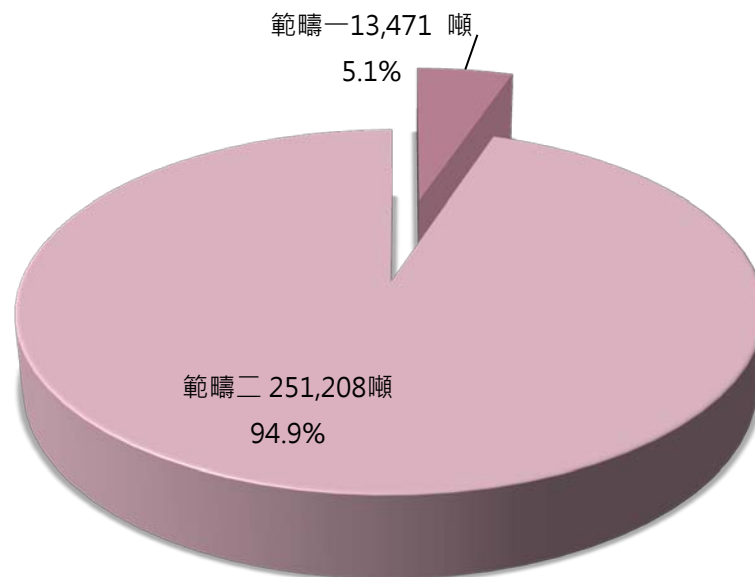
1997年京都會議後，全球先進國家均研擬因應溫室氣體減量的方向與措施。近年來全球各國已建立了溫室氣體排放管制的共識。於是光寶自發性推動溫室氣體盤查作業，建立溫室氣體盤查管理制度，並積極進行溫室氣體減量，範圍含括台灣、中國大陸及海外生產基地，以達到二氧化碳排放減量之目標。

光寶基於關心全球氣候變遷、保護地球資源，及善盡企業公民的責任，根據國際標準組織(ISO)對溫室氣體管制發展趨勢及因應未來溫室氣體減量的要求，進行溫室氣體排放盤查與清冊的系統化建置，同時建立內部文件化及查證程序，提供日後實施有效減量改善方案之參考。今後，除將持續推動溫室氣體排放管制以降低經營成本外，並期達成兼顧資源效率、能源節約、環境保護的永續能源發展，共同為產業朝向低碳型經濟社會來努力。

光寶每年定期進行溫室氣體排放量之盤查，並製作溫室氣體報告書，內容涵蓋前一年度之溫室氣體排放總結。最近一次之報告書所涵蓋期間為2008年，共盤查16個營運據點或工廠，溫室氣體排放總量為264,679噸，並於2009年10月通過BSI英國標準協會ISO14064-1(溫室氣體盤查)，獲合理等級查證聲明書。下表為2008年各項溫室氣體排放之盤查統計結果：



2008年各項溫室氣體排放之盤查結果 (單位: 噸)					
二氧化碳	甲烷	氧化亞氮	氟氫碳化合物	全氟碳化合物	六氟化硫
CO ₂	CH ₄	N ₂ O	HFCs	PFCs	SF ₆
260,660	3,150	376	493	0	0
98.48%	1.19%	0.14%	0.19%	0.0%	0.0%
總計：264,679噸					



註1：直接溫室氣體排放（範疇1的排放）：包含固定式設備之燃料燃燒、製程排放、交通運輸上之移動燃燒源、逸散性的排放源（如消防設施、冷媒逸散等）。總直接排放量為13,471公噸CO₂e/年，約占總排放量之5.1%。

註2：能源間接溫室氣體排放（範疇2的排放）：主要排放源為外購電力及外購蒸汽，能源間接排放量為251,208公噸CO₂e/年，約占總排放量之94.9%。

註3：2008年度其它能源間接溫室氣體排放（範疇3的排放），僅予以鑑別排放源，尚未蒐集各排放源的實際排放量數據。

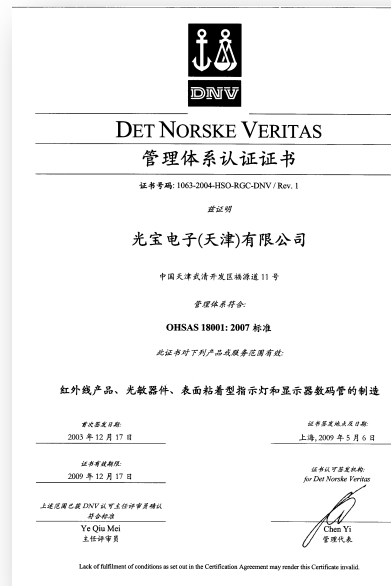


4.3.4 溫室氣體排放減量與節能績效

以光寶科技廣州廠減量方案之執行為例，在2008年度減少了5,512.17公噸CO₂e/年之排放，具體情況見下表所示。

2008年光寶科技（廣州）有限公司的環境控制目標：

目標	時期	指標	方案	時間段	結論
節約能資源	短期	1.控制在6.50KW/台的用電量。 2.控制在 0.080m ³ /台的瓦斯用量。	1.讓管理者與各同仁意識到節約用電/瓦斯是一種集體行為； 2.根據全廠總產能進行考核用電量/瓦斯量 3.在使用區域裡，有效測量和控制電/瓦斯的使用； 4.建議監測和實施節約用電/瓦斯設施和改善流程作業方式； 5.每月總結電/瓦斯的使用和分析實施結果	12/31/2008	1. 2008年整機產量為： 5,643,097台電腦（電量按整機計），粉烤產量為15,748,101台（瓦斯按粉烤量為計）。 2. 2008年計劃用電量為： 5,643,097*6.5= 36,680,130.5KWh，實際用電則為32,293,773.3kwh；節省了4,386,357.2kWh。 3. 2008年計劃用瓦斯(管道天然氣) 15,748,101*0.080= 1,259,848.08m ³ ，實際用量879,208.2m ³ ；節省了380,639.88 m ³ 。
	中期	1.在短期的基礎上減少至6.00KW/台(減少8%) 2.在短期的基礎上減少至/台(節約6.25%)。	重新考核以往的用電量/瓦斯量與指標值的差距，以供分析查找更合理的管制方式。	12/31/2010	
	長期	1.在短期的基礎上減少至5.500KW/台(減少15%) 2.在短期的基礎上再減少至0.07m ³ /台(節約12.5%)。	根據短期與中期的執行情況，分析用電量/瓦斯量的控制指標的合理性。	12/31/2015	
節能統計	電能節約減少CO ₂ e排放		4,653.05公噸	減少CO ₂ e排放統計	5,512.17公噸CO ₂ e/年
	瓦斯(天然氣) 減少CO ₂ e排放		859.12公噸		



光寶各生產據點重視對員工素質和環境健康安全意識的培訓，嚴格按照ISO14001和OHSAS18001標準的要求，進行環境和職業健康安全的管理。堅持經濟和環境、安全健康協調發展，不斷改進企業的環境健康安全績效。

通過制定環安衛(EHS)管理體系方針政策，表明光寶各生產據點對環境保護及員工職業照護的態度及承諾，同時為工廠制定環境健康安全的目標指標提供依據，是環境安全衛生管理準則。



4.4.1 環境安全衛生政策項目及內容

綜合管理體系方針

持續了解、滿足並超越顧客的需求與期望，確保產品的有害物質含量符合其適用的質量與環境法律法規及客戶要求，提供給客戶最好的價值。遵守法律法規，倡導及持續推進綠色製造，為員工提供一個健康、安全及舒適的工作和生活環境。

職業健康與安全方針

作為世界級的公司，我們高度重視安全、健康工作，為此，我們承諾：

- ◆ 遵守法令，符合國家法令法規及相關方要求
- ◆ 持續改善，預防和減少任何職業病或安全事故
- ◆ 經常評估，確保公司安全健康管理系統的適應性
- ◆ 人員訓練，相關人員均受安全健康培訓

環境方針

本著人類與自然共生的理念，疼惜這個綠色的地球村，願將環境保護之責任融入於企業永續經營的理念中，為善盡企業對於環境保護之職責，我們承諾：

- ◆ 減低環境衝擊：於研發、生產、產品與服務等過程中，戮力減低對環境所造成之衝擊
- ◆ 人員環境訓練：對於企業之相關人員，提供必要之環境保護訓練，以期對環保作貢獻
- ◆ 環境持續改善：提供一架構以設定與審查環境目標與指標，以為環境持續改善與污染預防
- ◆ 遵守環保法令：遵守環境相關法規與組織及其他所簽署之要求



4.4.2 光寶生產據點環安衛生組織及責任

廠區最高主管：為環境管理體系的建立、實施、保持和改進提供必要的資源，核准EHS方針，目標指標與管理方案。

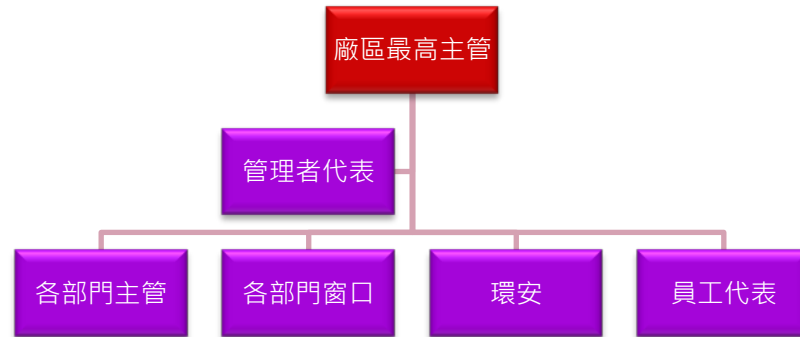
管理者代表：建立、實施和保持EHS管理體系，向最高主管報告 EHS 管理體系的運行情況，並提出改進建議。

環安：負責 EHS管理體系的推進，對環境因素和危險源的管理，主導內審及監測和測量，對不符合推進改善，對緊急事故應變及防止再發，對EHS體系文件管理。

各部門主管：管理、推進本部門的 EHS工作，掌握本部門的 EHS狀況，對不符合進行研究改善，匯總 EHS管理活動狀況，及時報告，發生緊急事故及災害時執行應變措施并向環安提出報告，組織編寫相關作業指導書對員工執行教育訓練。

各部門窗口：部門培訓及宣導，部門體系文件之管理，部門現場協調及推動。

員工代表：參與制定方針和程序，參與商議影響作業場所 EHS的變更，參與EHS管理事務，員工的建議、要求、投訴資訊的交流。



4.4.3 環境安全衛生認證與監測

各生產據點ISO14001與OHSAS18001均通過外部認證公司之認證，同時，各據點每年均定期實施內部審核、管理評審，以及不定期之外部審核和客戶稽核，以確認EHS計劃與方案之落實程度與成效，並為未來之改善持續提出改進方向。



供應鏈管理

管理原則

2008年度，光寶集團對近1000家的供應商，要求建立綠色供應鏈（Green Supply Chain）。在此供應鏈平台上，供應商必須承諾與保證其產品「不含環境管理禁用物質」，並提供以下資訊：

- ◆ 產品環境管理物質的檢測與報告
- ◆ 材料和零件相關成分的瞭解和收集
- ◆ 相關化學物質的毒性和禁用資訊（MSDS）的收集
- ◆ 展現供應商管理體系的審核結果

光寶在供應商的環境管理上，將環保原則嚴格納入供應商管理機制中，確保產品具有環保概念。光寶同時制訂完整的環境採購方案、績效準則與評估過程，並要求供應商遵循。針對供應商使用的原料、包裝或污染排放等特定項目，光寶亦嚴格要求以符合其環保規範。

綠色供應鏈

光寶對供應商的綠色供應鏈採取下列之「有害物質管制流程」，如下圖所示：



供應商與外包商篩選

光寶實施了以綠色供應鏈為基礎的採購管理 在綠色採購管理方面，光寶以下列基本原則來評估供應商：

- ◆ 供應商是否建立環境管理體系
- ◆ 新供應商的選擇標準是否明確
- ◆ 新原材料/零部件的選擇標準是否明確
- ◆ 對材料供應商是否提出環境管理的要求
- ◆ 提供第三者測試機構的分析報告、和材料成分表
- ◆ 現有零部件/原材料是否滿足光寶的「禁用材料中有害化學物質濃度限值」標準

供應商大會

光寶科技在2008期間舉辦3場供應商REACH研討會大會，於此大會中，展示重要目的：

- ◆ 明瞭客戶的產品環保要求
- ◆ 展示歐盟環保法令
- ◆ 增進溝通理解
- ◆ 切實貫徹執行

溝通大會上並且展示光寶的REACH實施計劃並要求供應商簽署「歐盟公告之高度關注物質」盤查通報 (SVHC保證書)。



品質承諾

光寶強調透過由下而上的人人品管、由上而下的參與與支持團隊合作來進行全面性的品質改善,在光寶,每位員工每人皆擁有品質宣言卡。



“品質是價值與尊嚴的開始”

Quality Statement 品質宣言

I guarantee what I do.我我的工作由我保證。

- Do the right thing and do it right the first time.

做頂重要的事，第一次就把它做好。

- Improve quality on the spot (when & where it happens).

品質改善在現場。

- Implement PDCA management cycles.

確實轉動PDCA管理循環。

- Quality First; Delivery Second; Cost Third

品質第一，交期第二，成本第三。

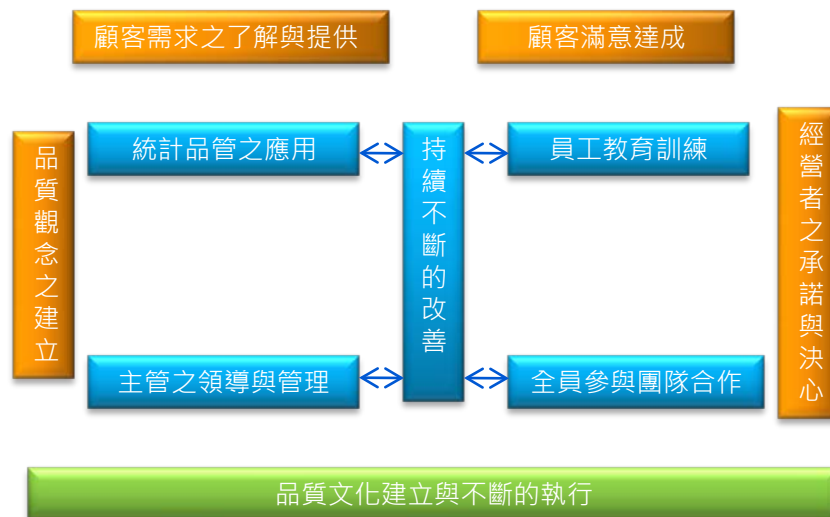
- Admit mistakes; that's the first step towards improvement!

面對事實，承認錯誤，勇於改善，進步重於面子。

- Quality assurance: satisfy your next process (customer).

品質保證就是使下一個流程（客戶）滿意。

我們對於客戶的品質承諾在於我們認真的瞭解客戶真正的聲音，並且將客戶的聲音轉為重要的品質關鍵 (CTQ)，藉由光寶同仁品質觀念不斷的加強、教育訓練及團隊的努力與參與，並推行6 Sigma專案發表及提案改善品質活動，讓客戶能放心並看到光寶品質文化的建立。

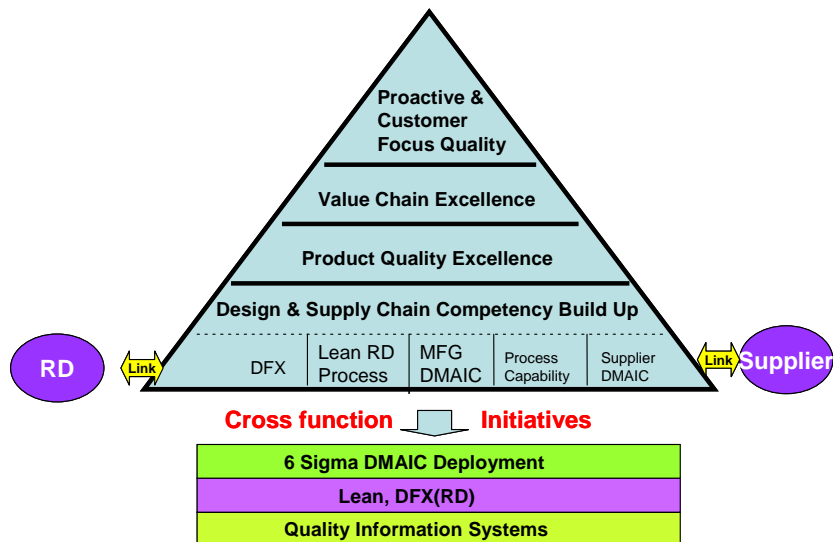


6 Sigma成為光寶品質改善的文化

6 Sigma(六標準差)重視生產和企業流程之觀念，改善顧客滿意、成本、品質、流程速度和投入資本等面向，以追求公司競爭力之優化。在光寶，6 Sigma推行成為企業品質經營管理之重要策略，並與各事業單位的營運目標及各專案之效益目標結合，使得6 sigma成為光寶品質改善的企業文化。

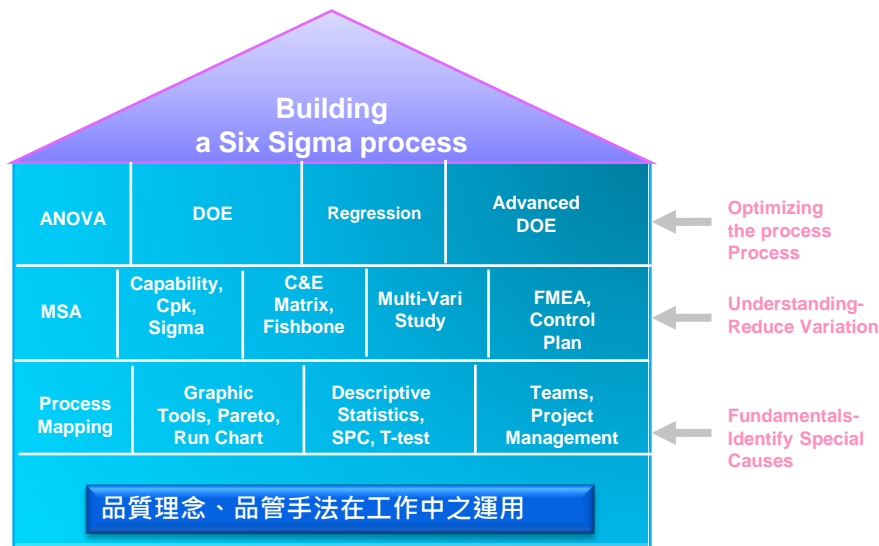
品質文化的推動來自於以下的付出與執行：

- ◆ 高階主管的承諾、支援與領導
- ◆ 顧客導向經營與顧客關係管理
- ◆ 持續不斷的改善
- ◆ 流程管理與品質資訊管理與應用
- ◆ 員工教育訓練與成長
- ◆ 產品/服務設計與品質管理
- ◆ 標竿學習與改造
- ◆ 落實製程品管與零缺點之追求
- ◆ 員工觀念、行為之轉變與公司品質文化之建立與維持



為了加強組織的學習及統計分析手法，並結合品質觀念的提升，光寶內部舉辦Green Belt (GB藍帶) 與Black Belt (BB黑帶)教育訓練，讓員工更了解工具的使用及主動進行專案的改善，唯有員工不斷學習並自我提昇，才能落實品質的持續改善。

除了6 sigma推行外，光寶集團各事業群皆通過了ISO 9001、14001之驗證與落實推行，並在日常管理中做好 PDCA 循環管理，讓流程與作業簡化並合理化，一切制度、策略、工作方法等的設計，聚焦於客戶的三大基本要求—免費(Free)、立即(Now)、完美(Perfect)，這也是光寶於品質改善對客戶的使命與承諾。



員工照護





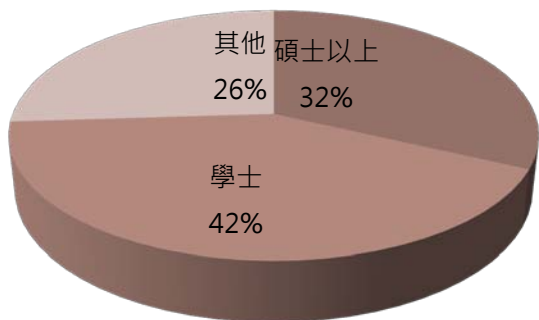
員工是光寶最重要的資產，我們非常重視員工的工作環境、發展及照護，不僅嚴格遵守各項勞動法令的要求，提供員工最優質的工作環境，更於2008年加入了電子產業公民聯盟 EICC (Electronic Industry Citizenship Coalition)，遵守電子產業行為規範。在員工的照護上不餘遺力，連續五屆(2005~2009年)獲頒遠見雜誌「企業社會責任獎」，並於2007~2009連續三年名列天下雜誌企業公民排行大型企業Top 50，現在我們更致力於主管領導力的培養，強化各級員工的職能發展，確保企業的永續經營。



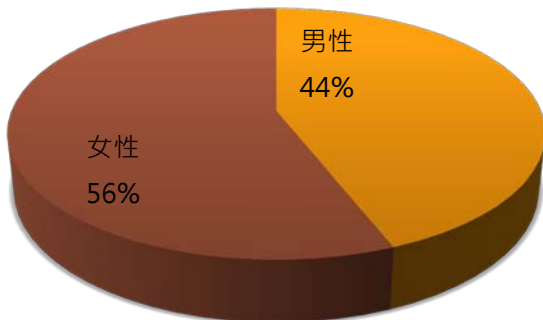
截至2008年底，光寶科技員工總數為28,000人，其中台灣員工總數1,700人，其餘26,300人分佈於大陸及其他海外廠區。光寶致力於優秀人才的網羅、培育及發展，關鍵核心人才離職率低於3%，讓光寶一直維持良好的競爭力。

6.2.1 員工結構

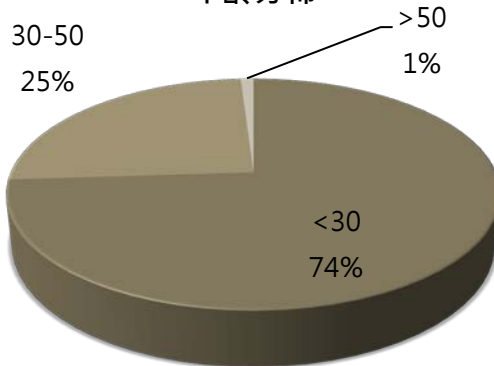
學歷分佈(間接人員)



性別分佈



年齡分佈



6.2.2 人員招募

光寶科技依據營運策略與員工職涯發展，透過各種管道，招募各方優秀人才，例如：與知名系所的校園合作方案、產學合作、暑期實習及政府促進就業方案等。



6.3.1 保障工作與就業權益

光寶視員工為公司最重要的資產，任何制度的設立皆以符合法令規定為最基本原則：

- 合法的聘僱

光寶科技亦嚴格遵守各勞動法令的規定，拒絕雇用未滿15歲童工及所有18歲以下的員工不得執行危險性工作。

- 免於性騷擾與歧視

公司嚴禁有形或無形的性騷擾行為，除訂有相關規定外，並設有性騷擾防治專線及E-Mail帳號供員工投訴，員工不因種族、宗教、膚色、國籍、性別等因素而被歧視，過去光寶科技從未因身份歧視而造成糾紛事件。

- 公平的績效考核制度

光寶績效管理與發展系統的旨在整合、提升個人及組織整體績效。落實雙向溝通與員工發展規劃，以公平合理之績效評核程序進行評核，以為職位晉升、薪資調整、股票暨現金紅利發放及員工發展、訓練需求等作業之依據。若員工發生無法適任的狀況，光寶優先考量適當的輔導計劃或協助轉調至適任的單位或關係企業，若仍未能滿足企業與員工的合作關係，則在符合相關法令規定之下，給予適當的資遣費用等措施，確保其工作權益。



6.3.2 薪資與保障

光寶相當重視同仁的待遇與福利，採取具競爭力的薪資福利政策。員工薪資決定係依據其學歷、過去經歷及個人表現而決定，不因員工性別而有不同。新進員工亦不因其種族、宗教、政治立場、性別、婚姻狀況或隸屬工會之差異而在起薪上有所不同。光寶的薪酬政策係依據下列原則制定：

- ◆ 掌握並遵循當地的相關法令，在法律規範內創造和諧勞資關係，進而走向永續經營。
- ◆ 依人力市場供求，產品線獲利能力來制定及調整，以期在人力市場上有一定之競爭力。
- ◆ 以各專業功能之市場價值及依員工所擔當的職責產生的貢獻為基礎，結合績效管理制度以支付合適之薪酬，並藉此達到激勵員工之效果。
- ◆ 依營運狀況及個人表現發放績效獎金，公司也採用員工分紅入股制度，提撥盈餘分配給員工。

依據台灣當地法令規定，投保勞健保，並依法提撥退休金。除此之外，公司並額外提供員工團體保險等福利措施，使同仁有更完善的生活與保障。海外地區員工亦依當地法令規定辦理。

光寶的退休福利制度係依照本地法令之相關規定，如：台灣地區員工根據台灣勞基法退休金制度規定，定期提撥退休準備金至法定帳戶。



6.3.3 作業環境安全

光寶的EHS 管理體系建立在ISO14001和OHSAS18001 管理體系基礎之上，所有工廠都獲得了認證，光寶的環境和健康安全政策表達了我們對環境和員工健康安全的長期承諾，我們的具體政策是：

1. 符合當地的法律法規和標準要求
2. 減少職業傷害和疾病風險
3. 提升員工健康水準
4. 預防污染，節約資源，減少浪費
5. 持續改善
6. 生產安全、環保的產品
7. 要求供應商遵守社會和環境的標準
8. 全員參與教育訓練

根據EHS管理體系的要求，光寶科技持續追蹤工傷事故的數據：2008年平均百萬小時的工傷數為0.96件，損失的工時為106.29小時，光寶針對工傷事故的根本原因持續採取糾正和預防措施，避免事故重複發生。





6.3.4 職業健康

光寶的健康政策致力於改善員工的健康、生活品質和效率，提高員工對健康問題的意識，鼓勵員工採取健康的生活方式。

光寶的職業健康計劃包括：全員年度體檢、職業病預防體檢和健康培訓等。



公司每年為全體員工提供免費的體檢服務，讓員工了解自身的健康狀況；針對具有引發職業病風險的職位，公司根據相關法律要求，每年定期為特定職業病危害崗位的員工提供全面的職業病體檢，預防職業病的發生，保證員工的身體健康。

同時，公司與當地政府、衛生防疫和醫療部門合作，每年制定健康培訓計劃，課程包括青春期衛生、HIV/AIDS、吸煙的危害等培訓。

2008年參與公司年度體檢的員工超過40,000人次，職業病體檢5,000人次，公司舉辦的健康培訓合計700次課程，培訓人數達到了21,000人。



6.3.5 舒適的工作環境與員工福利

舒適的工作環境

公司特別為員工設置有健身中心及藏書豐富的圖書室，讓員工健身又舒壓，文康設施齊備；公司內部更設置「文化藝廊」，培養藝文氣息，展現人文關懷。寬敞舒適的員工餐廳，讓員工吃的安全又放心，還提供各項方便的駐廠服務，包含：旅行社、咖啡廳、福利社等。



光寶健身中心設施完善

多采多姿的員工休閒活動

光寶每年策劃不同主題的「員工日」，讓所有員工能帶著家人共同參與，增進員工家庭與家庭間的互動。每季舉辦「幸福講座」，主題有員工心靈與個人成長等多樣化內容。每年舉辦員工團體旅遊活動，並同時提供員工國內外旅遊補助。三十多個不同性質的社團活動，範圍廣泛，員工可以交換心得，進行交流互動。



2008光寶綠色環保家庭日

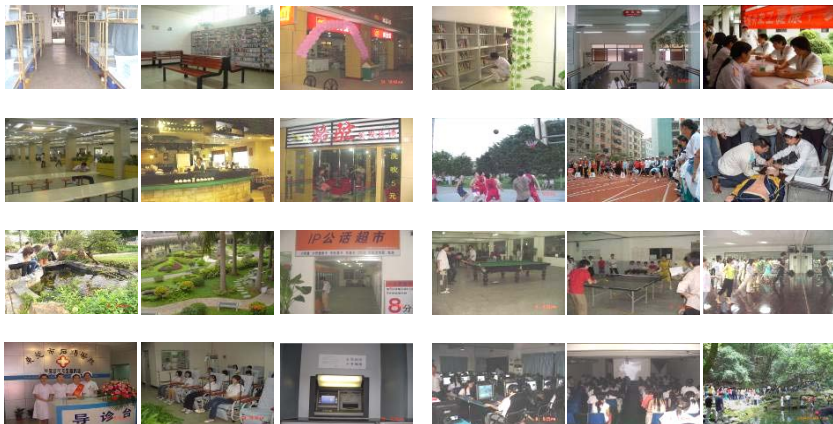


多元化的福利措施

光寶員工所享有的各項員工福利項目還包含有：年度資深及優良員工表揚、各項急難救助、節慶活動、部門藝文活動、社團活動、員工急難救助、生日及節慶禮金、員工子女獎助金、員工進修補助、新婚及生育補助、住院及喪亡慰問等，對員工的關懷不遺餘力。



員工團體旅遊



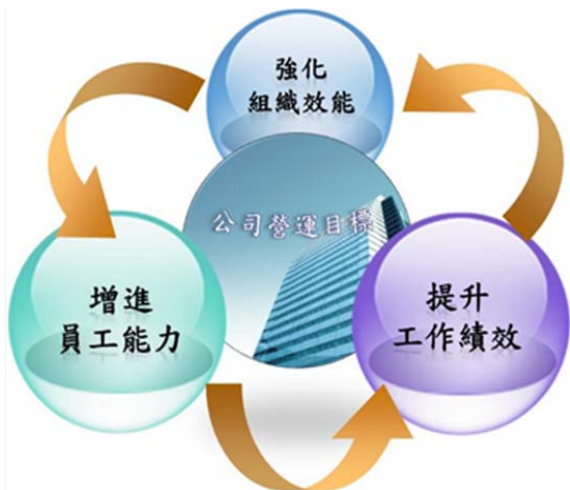
工廠生活環境

工廠為員工提供乾淨、衛生的住宿和餐飲服務，員工在公司內便可以享受便利的生活和娛樂設施，包括：休閒花園、社區醫療服務站、自動取款機、便利店、咖啡廳、小吃店、圖書室、閱覽室、IP電話亭、理髮室、網吧、電影欣賞、舞蹈室、桌球、乒乓球、足球場、籃球場等。

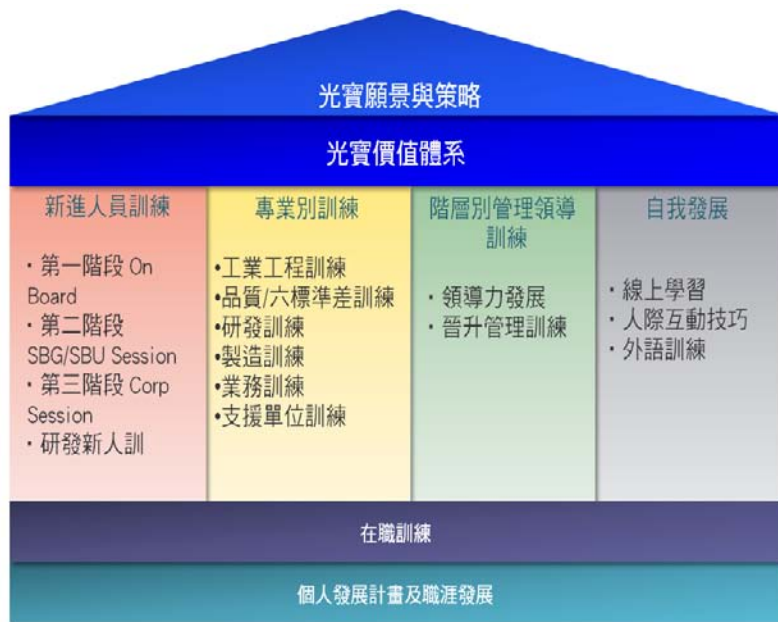
工廠每年積極組織各類娛樂活動，豐富員工的業餘文化生活，如籃球比賽、足球比賽、年中旅遊、年終尾牙等活動。



人才是光寶最重要的資產，而教育訓練則是確保人力資本得以持續增值的重要方法，我們的學習發展宣言「學習發展的旨在於增進員工專業職能、提升員工工作績效、強化組織運作效能以達成公司經營目標並確保企業永續發展。」因此人才培育與發展為光寶首要重視的課題之一。



光寶的學習發展涵蓋了在職訓練、工作外訓練及自我發展等體系，讓員工從進入光寶開始就可以接受完整的教育訓練。



對應到光寶各階層完整的學習發展架構，讓每個光寶人都能夠有清楚的學習與發展藍圖。

階層	在職管理體系 (OJT)	工作外訓練體系(Off-JT)				自我發展體系 (SD)	
		新進人員訓練	內部講師訓練	企業社會責任訓練	階層別領導管理訓練		專業別訓練
經營管理層				CSER Executive Training	經營管理發展訓練	線上課程 外語訓練 員工在職進修計畫	
高階管理層	技術發展班組 學習發展地圖	第一階段新進人員訓練	內部講師認證訓練	CSER Manager Training	高階管理訓練		研發訓練
		第二階段新進人員訓練			中階管理訓練		業務訓練
中階管理層	教案及營運發展 師徒制度	第三階段新進人員訓練	DDISEW講師認證訓練	CSER Employee Training	中階管理訓練		製造訓練
					基層管理訓練		工藝訓練
基層管理層	技術認證制度	RD人員新進人員訓練	內部講師技巧精進訓練		品質/六標準差訓練		Supporting訓練
作業層					班組長養成訓練		

2008年光寶致力於改善學習發展的基礎建設，並導入台灣訓練品質管理系統(TTQS)的規範，提升學習發展的內容及品質：

◆ 學習發展基礎建設：

繼2007年在大陸各廠區建立了光寶集團的e-Learning系統後，2008年在總部建構了整合了各類內部學習資源的Learning Center，讓員工可以隨時找到自己所需的學習資源，提供沒有時間地點限制的學習環境。



◆ 關鍵人才培育計畫：

為了提升光寶集團人才品質與競爭力，進而創造有別於同業的附加價值，2008年參與行政院勞委會職訓局所主辦企業人力資源提升聯合型計畫，整合集團資源，培育關鍵人才，使光寶員工在全球化的浪潮中，不斷提升專業能力與整體競爭力，也獲得員工高度的認同與參與，平均每位同仁參與課程時數達21.1小時，獲選為標竿示範計畫單位。





◆ 導入台灣訓練品質管理系統(TTQS)：

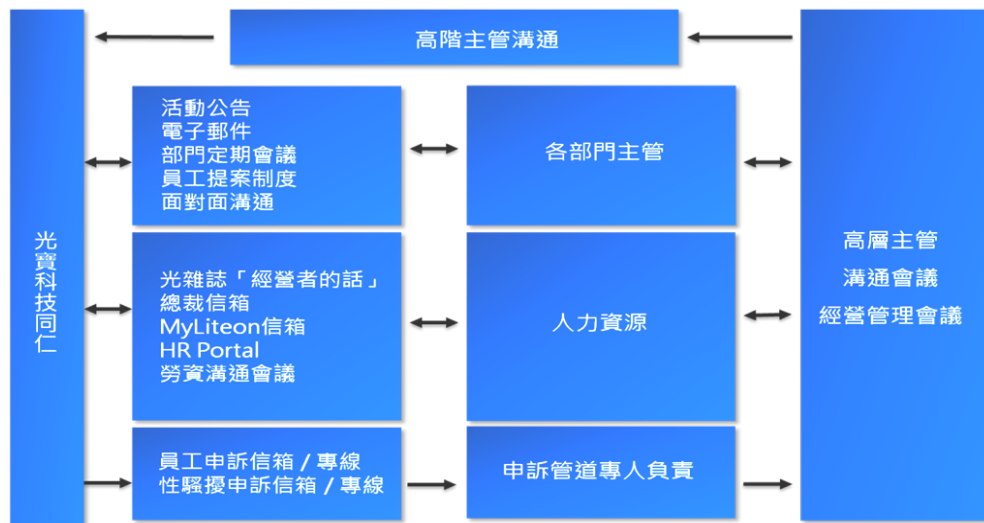
接受TTQS的輔導以提升光寶訓練品質，對於強化組織需求、策略與訓練的連結性、學員的學習成果追蹤及落實學習移轉，持續改善光寶的訓練品質，並獲得行政院勞委會所頒發標竿企業銀牌獎。

◆ 電子工業行為準則(EICC)訓練的推動：

為了讓全員都了解EICC的內涵並遵循此規範，光寶提供了教室課程的訓練外，並於2008年製作線上課程，放置於e-Learning網站中，提供多元的訓練管道，同時列入新進員工培訓必修課程，各廠區皆達成EICC的100%訓練比率的目標。

展望未來，光寶將更積極發展高階經營管理人才培育體系，以培育未來的領導梯隊。另一方面，針對個別的專業職務，亦將陸續發展完整的職涯發展與培訓地圖，讓每個光寶人都能夠有清楚的學習與發展藍圖，按部就班快樂學習。





光寶於公司內部建立多元化的溝通管道，並持續推動各項員工關係專案，希望能為同仁創造「歡喜、成長、健康、平衡」的工作環境。

公司內部的溝通管道，包括設置專屬總裁信箱「Call Me David」，「員工申訴」、「性騷擾」專線及信箱，所有同仁都可以使用上述管道，隨時提供意見或建議，而及時得到回饋。當公司營運發生重大變化而影響勞工權益時，也會立刻透過正式之溝通管道與員工做溝通協調。

公司各項活動及公告，藉由「My Lite-On」電子郵件信箱，以及HR Portal內部網站傳達；為使員工瞭解公司經營方針，各單位每月舉辦經營管理會議，讓員工與經營管理階層面對面溝通。並透過定期出版的公司內部刊物「光雜誌」，報導公司活動訊息，讓海內外員工皆能瞭解公司訊息。



社會參與



光寶一直以善盡企業公民職責為己任，因而於1993年設立「光寶文教基金會」，積極參與社會公益活動，回饋社會。基金會成立的四大宗旨在培育人文素養、倡導公益活動、關懷企業文化、扶持兒童成長等，從人文、公益、教育與文化等面向投注心力，同時，對於急難救助與社會回饋等行動亦不遺餘力。創立基金係由光寶關係企業三位創辦人個人捐贈，每年光寶關係企業再由利潤中提撥壹仟萬元捐贈給基金會供做當年之營運費用。

光寶也透過「光寶創新獎」平台，積極培育全球華人工業設計人才。藉由國際級設計大師嚴謹的評審標準，以及工業設計論壇等平台，促使全球華人設計人才，與國際設計大師互動交流，持續提升工業設計與美學創意水準。而近年來大中華圈工業設計人才輩出，在許多國際工業設計獎項中，明顯看到兩岸三地華人設計實力的大幅增長，而「光寶創新獎」正是全球華人工業設計能力不斷提升的最佳驅動力。

此外，光寶也針對不同形式的藝術文化、社會建設、教育推動、愛心公益等活動，提供公益捐贈贊助。



光寶文教基金會認為營造一個良好社區的關鍵因素在於將社區的人造好，因此基金會成立之初的使命之一即為「推動社區文教」。透過建立「社區志工團」，集結有心的社區志工，提供專業訓練、成立系統化組織，並結合政府相關資源，在know-how及財力上給予適當支援，使各類的「社區志工團」在社區內推動多元的文化教育活動，而且能夠長期發展成獨立自主的公益團體，在社區中生根深耕。

以學校系統為例，光寶文教基金會召募國中、國小學的社區婦女或愛心家長，提供心理輔導及其它專業訓練課程，同時，與學校輔導室配合，關懷、陪伴並輔導個案學童或青少年，包含單親、失功能家庭、文化不利原住民家庭、新住民家庭、學障兒、過動兒家庭、自閉症家庭、心智障礙兒童家庭等，每年關懷及認輔學童與青少年人數約1500位至1800位，充份實踐「社區愛 厝邊情」的精神。

光寶文教基金會平均每年都舉辦800 至1000場次的社區認輔培訓課程，至今已培訓超過兩萬名志工媽媽，而認輔志工於服務過程中，仍需持續接受進階訓練課程。

而光寶文教基金會認輔志工團長期關懷社會，在2008年榮獲教育部「社教公益獎」及「推展家庭教育績優團隊」等多項殊榮肯定。



台北市信義社區大學

社區大學係公辦民營的終身學習機構，台北市12個行政區各設置一所，光寶文教基金會在激烈競爭中脫穎而出，自2001年起獲信義社區大學之經營權。平均每學期開100門課程，學生人數每年約2,500人次。





「光寶創新獎」是光寶實踐企業社會責任的另一個重要管道，透過舉辦競賽，不斷提昇國內外工業設計的水準和競爭力，激發全球華人的創意，進而培育優秀的工業設計人才。經過八年多來的耕耘與努力，光寶創新獎已經躍居華人地區最大的工業設計競賽，累積參賽作品高達萬餘件，更被譽為「華人工業設計界的奧斯卡獎」。

2008年光寶創新獎的競賽主題鎖定「數位生活的一天 A Day of Digital Life」，希望在無限寬廣的未來世界想像中，激發設計新秀發揮創意巧思，勾勒出未來數位生活的願景，讓數位科技增進生活樂趣。2008年度光寶創新獎參賽報名作品近1,600件，並首度新增國際組，吸引來自歐美亞共28地區華人及國際設計新銳參與。在激烈的競爭之下，最終國際組由來自印度的參賽者奪冠，入圍決賽的30件作品有12件來自台灣、17件來自大陸、1件來自新加坡。

2008年獲獎的作品，運用嶄新獨特的靈感，將生活中的細節轉換成各式應用的數位產品，以科技增進生活樂趣與便利，進而落實節能減碳、社會關懷、照顧高齡與弱勢族群之理念，入圍作品概念與全球關注的焦點議題不謀而合，由此更能見到科技創意與生活應用相輔相成的契合與未來發展性。





光寶科技與學術界攜手合作，期望透過研發資源的結合，共同培育高階精英科技人才。而光寶也藉著研發合作交流的過程強化其研發能量，加速在前瞻產業技術的研發與優勢，達成「產學才」三贏的最佳局面。

光寶與交通大學簽訂產學合作協議，內容包含（一）前瞻技術計畫：LED光電技術、汽車電子與影像技術、以及與數位家庭相關之通訊與多媒體技術研發；（二）智權管理平台與訓練計畫；（三）人才培訓計畫：針對學生與光寶員工，進行leader培訓。



光寶贊助中原大學成立模具中心，產學合作內容包括：「具重覆性可精確控制角度的自由落地測試」、「快速模具變溫」的技術授權、先進成型與模具技術的深根，以及資訊化的設計/製造引導平台。自由落地測試平台能夠提供手攜式各項4C產品精確有效的落地資訊，特別是面對無鉛焊錫的IC晶片、薄化外殼與顯示面板以及數位影像模組的抗落地結構設計能夠有效的偵測。「快速模具變溫」對於塑膠產品成型的外觀缺陷如結合痕、浮纖和流痕能有效消除，可以降低二次表面塗裝的需求。



強震無情人有情 千里愛心送四川

2008年5月，中國大陸四川地震造成嚴重傷亡，集團內員工發揮民胞物與、人飢己飢的精神，光寶集團捐出人民幣1,000萬元的現金，並對兩岸同仁發起光寶四川震災勸募，籲請員工響應自由捐出一日薪資所得或其他金額，協助地震後的救援及重建工作。



藝文活動贊助

光寶長期贊助國內知名攝影家吳紹同先生，其是目前世界上以「鶴」為攝影主題的攝影大師中，完整紀錄全世界鶴蹤的三位大師之一，光寶同時將其作品集結成冊、先後於舊金山博物館、光寶內湖大樓、交通大學藝文空間與鳳甲美術館展出，希望透過吳紹同先生的鏡頭，分享攝影藝術之美及推廣生態保育的概念。



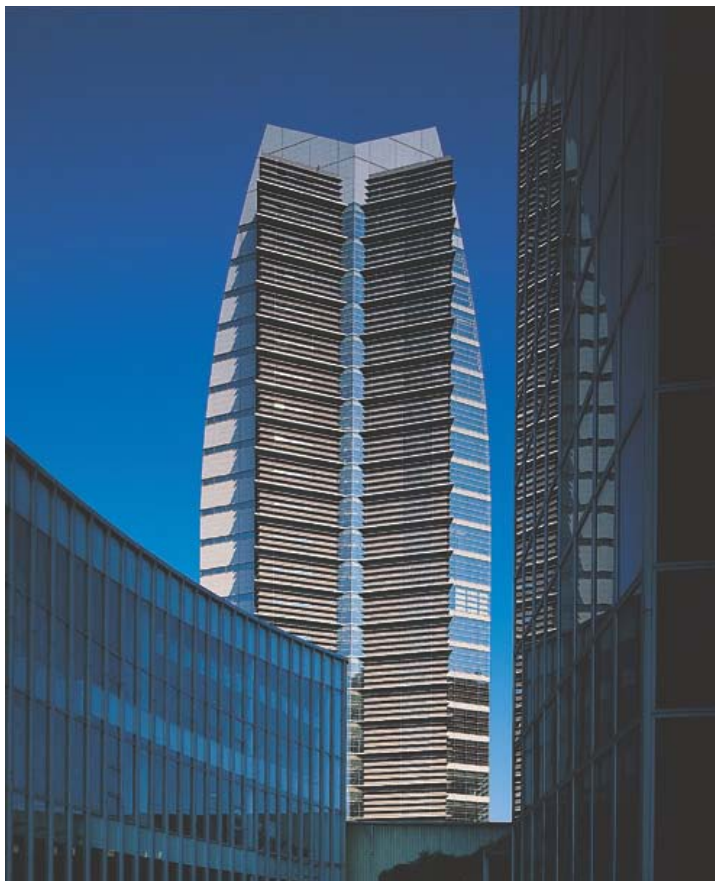
LITEON® 全球永續性報告指標對照表

[目錄](#) > [全球永續性報告指標對照表](#)

面向	GRI	內容	章節
策略與分析	1.1	企業永續發展願景與策略聲明	致利害關係人報告書
	1.2	主要衝擊、風險及機會之陳述	致利害關係人報告書
組織概況	2.1	組織名稱	1.1
	2.2	主要品牌、產品及/或服務	1.1
	2.3	企業營運之組織架構	1.1
	2.4	企業總部座落地點	1.1
	2.5	業務活動涉及之國家與數量	1.1
	2.6	所有權的性質及法律形式	1.1
	2.7	所服務的市場與市場性質	1.1
	2.8	組織規模	1.1 , 1.2
	2.9	組織規模、架構與所有權變化	1.1 , 報告書簡介
	2.10	獲得之獎項	1.6
報告參數	3.1	報告出版的日期	報告書簡介
	3.2	上一份報告出版的日期	報告書簡介
	3.3	報告出版之週期	報告書簡介
	3.4	報告回應之連絡窗口	報告書簡介
	3.5	界定報告內容的過程說明	報告書簡介
	3.6	報告範疇與界限	報告書簡介
	3.7	報告範疇與界限之侷限性說明	報告書簡介
	3.8	其他合資/附屬機構之報告基礎	報告書簡介 , 1.1
	3.10	重整舊報告所載資訊之結果與原因	報告書簡介
	3.11	與以往報告的重大分別	報告書簡介
	3.12	表列GRI Index之內容索引	附錄
	公司治理	4.1	公司的管理組織架構
4.2		董事會人員兼行政職概況	1.4
4.3		董事會之獨立/非獨立董事人數	1.4
4.4		股東/員工向董事會建言之機制	2.2
4.8		使命和價值觀聲明、行為守則與政策及實施情況	1.3 , 2.1 , 3.1 , 4.1 , 4.4 , 6.1 , 6.3
4.12		組織對CSR原則的相關參與	2.1 , 3.1 , 3.2 , 3.3 , 4.1 , 4.2 , 4.4 , 5.1 , 6.1
4.13		加入國內外業內公協會之會員	1.5
4.14		利害相關者參與名單	2.2
4.15		界定要引入之利害相關者的認定與依據	2.2
4.16		說明利害相關者的參與方式	2.2
4.17	利害相關者所關切的重要事項	2.2	

經濟績效	EC1	產生和分配的直接經濟價值	1.2
	EC3	企業明確承諾的福利及賠償	6.3
	EC8	為大眾利益提供服務的影響	7.1 , 7.2 , 7.3 , 7.4 , 7.5
環境績效	EN1	原物料的總使用重量或用量	4.3
	EN2	回收再生料的使用比率	4.3
	EN3	直接能源消耗量	4.3
	EN4	間接能源消耗量	4.3
	EN5	因節約或效率提升節省的能耗	4.2
	EN6	高能效與可再生能源產品/服務	3.2.3
	EN7	減少間接能耗量的計畫與成效	4.2 , 4.3
	EN16	直接與間接GHG排放總量	4.3
	EN17	其他相關之間接GHG排放量	4.3
	EN20	SOx、NOx及重要氣體排放量	4.3
	EN22	按種類及處理法區分之廢物重	4.3
	EN26	減輕產品與服務對環境的影響	3.2.4
社會績效	LA7	工傷、損失工作日、缺勤率等	6.3
	LA8	嚴重疾病的教育、預防計畫	6.3
	LA10	員工年平均受訓時數	6.4
	LA11	員工職涯與能力相關課程培訓	6.4
	HR3	員工接受人權相關培訓與比率	6.4
	HR6	發現雇用童工與採取避免措施	6.3





◆ 聯絡方式

如您對本報告有任何疑問或建議，歡迎您聯絡我們，聯絡資訊如下：

光寶科技股份有限公司

地址：台北市內湖區114瑞光路392號

電話：+886-2-8798-2888

電子郵箱：liteontech.csr@liteon.com

公司網站：www.liteon.com

