

2.4 企業風險管理

為因應全球經濟環境變化與永續風險，光寶以完整的風險管理組織架構及落實的推展層次，根據經濟（含公司治理）、環境及社會等三大面向，鑑別、掌握可能影響企業永續發展的相關風險，並透過風險轉移、削減及避免等相關管理策略與因應措施，將可能的風險降至最低，甚而轉化成為營運契機。

故而，光寶之風險管理政策係依照公司整體營運方針來定義各類風險，建立及早辨識、準確衡量、有效監督及嚴格控管之風險管理機制，在可承受之風險範圍內，預防可能的損失，依據內外環境變化，持續調整改善最佳風險管理實務，以保護員工、股東、合作夥伴與顧客的利益，增加公司價值，並達成公司資源配置之最佳化原則。

2.4.1 風險管理政策與組織架構

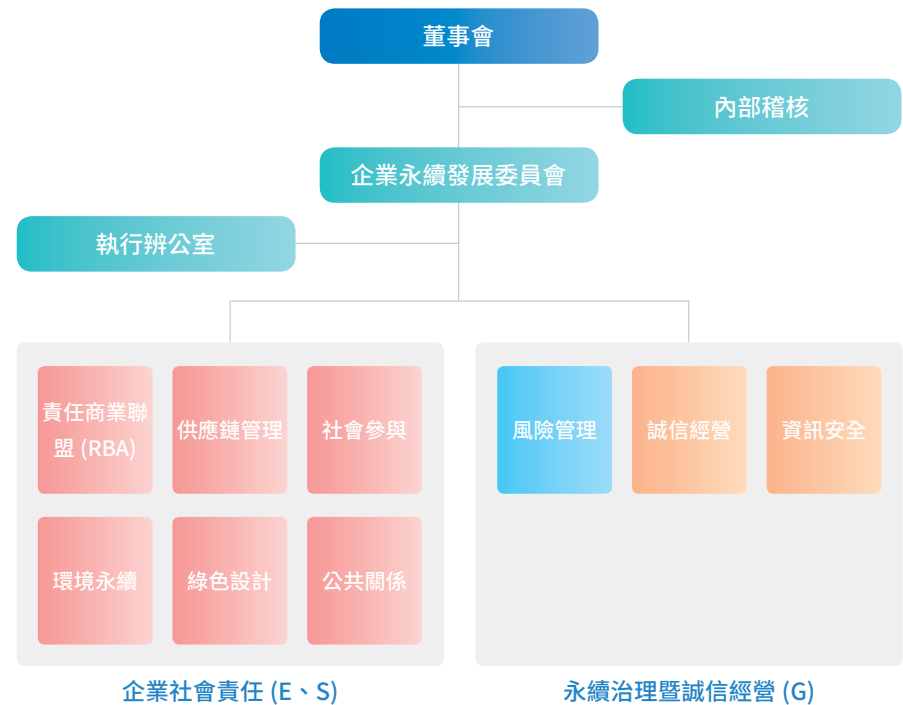
在風險管理組織體系上，光寶董事會為公司風險管理之最高單位，以遵循法令，推動並落實公司整體風險管理為目標，明確了解營運所面臨之風險，確保風險管理之有效性，並負風險管理最終責任。

光寶董事會之下設有功能性委員會——企業永續發展委員會，於其下之永續治理暨誠信經營群組中，專門設有風險管理小組，由經營管理部門之最高主管擔任召集人。風險管理小組為負責執行風險管理之權責單位，並定期向企業永續發展委員會報告風險管理結果。

2019年起，鑑於風險管理議題日受重視，故企業永續發展委員會執行辦公室與風險管理小組依循既有的管理組織體系及內部控制體系，以最具成本效益的方式，積極面對與管控營運過程所應考量之風險。要求光寶各功能單位主管負有風險管理之責

任，負責分析及監控所屬單位內之相關風險，確保風險控管機制與程序能有效執行。同時，亦將由內部稽核負責將風險評估提交出年度稽核計畫，並將公司風險管理執行情形向審計委員會提出報告。

光寶風險管理組織架構如下圖所示。



2.4.2 風險管理流程與循環

公司風險管理流程包括：風險範疇辨識、風險衡量、風險監控、風險報告與揭露、風險之回應。



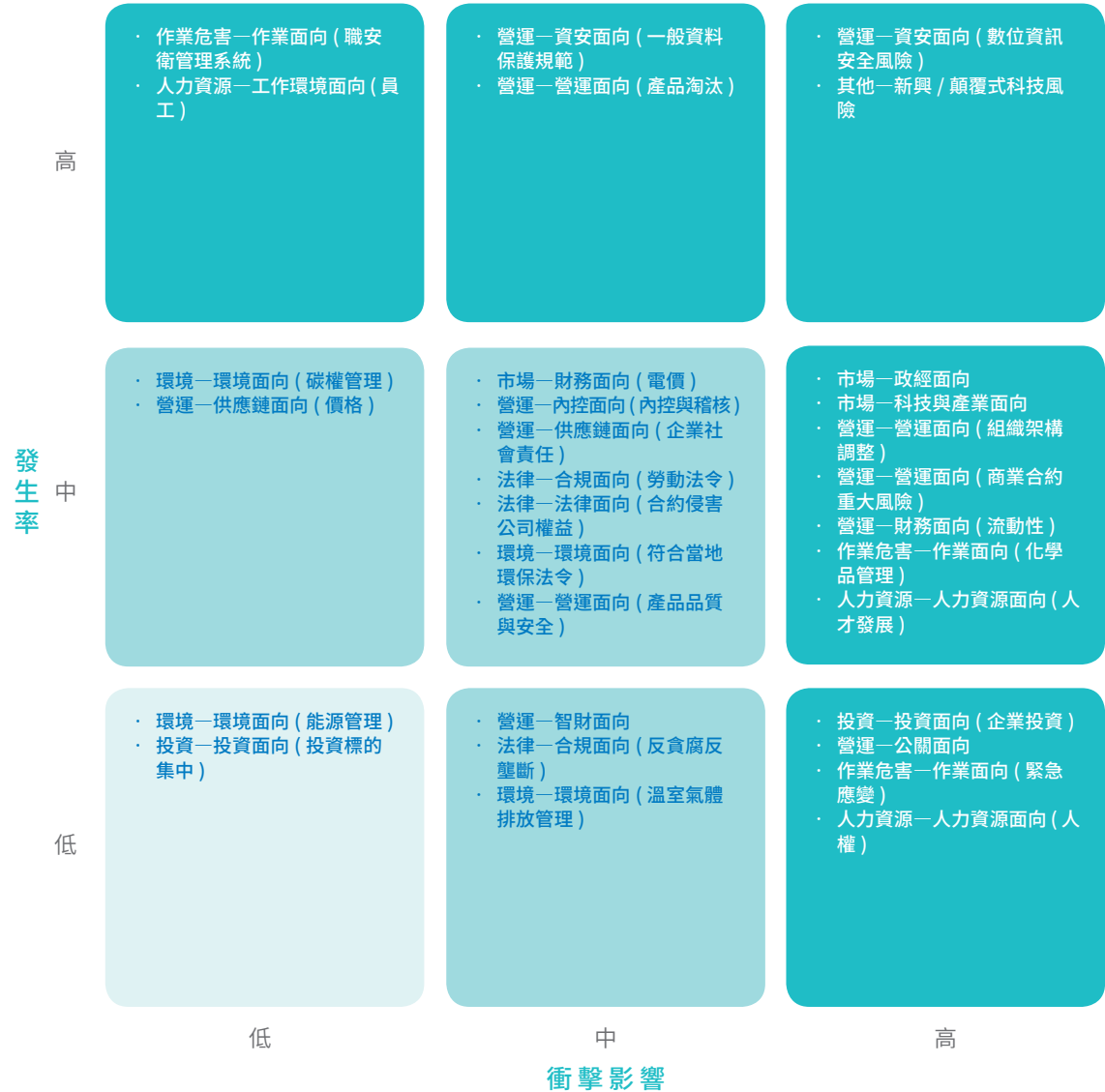
2.4.2.1 風險範疇辨識

光寶以明確的功能與職責分工，發展出清楚完整的風險分類框架，確保風險辨識過程中，能夠包含不同層次的各類風險項目。光寶風險管理小組依重大性原則將風險依經濟（含公司治理）、環境、社會與其他等面向區分為 8 大類，詳如表述。

考量面	風險類型	風險說明
經濟面 (含公司治理面)	市場風險	<ul style="list-style-type: none"> · 政經面向：包含因國內外政治、經濟與監管要求等因素，對公司造成財務或業務影響的風險。 · 科技與產業面向：包含因國內外科技與產業變化等因素，對公司造成財務或業務影響的風險。 · 財務面向：包含公司之金融資產或負債（含財務狀況表內外資產暨負債）因市場風險因子（利率、匯率、股價、商品價格及電價等）波動，使得價值發生變化，所造成種種損失的風險。
	營運風險	<ul style="list-style-type: none"> · 營運面向：包含因營運模式改變、組織架構調整、銷貨 / 採購過於集中、產品淘汰、產品與服務之設計及品質管理以及商業合約重大風險管理…等對公司造成影響的風險。 · 財務面向：包含因資產評估、信用與償付能力、流動性風險及會計政策…等對公司造成影響的風險。 · 內控面向：包含與公司內部控制相關之風險。 · 智財面向：如專利申請與維護、智慧財產權保護…等。 · 供應鏈面向：包含因供應商品質、價格、交期與企業社會責任等有關議題而對公司造成影響的風險。 · 資安面向：如數位資訊安全、一般資料保護規範等…等對公司造成影響的風險。 · 公關面向：包含與公共關係有關議題，如品牌管理、企業形象之塑造與維護…等對公司造成影響的風險。
	投資風險	<ul style="list-style-type: none"> · 投資面向：包含因轉投資標的過於集中、高風險高槓桿操作、衍生性金融商品交易、金融理財等短期投資市價之波動風險，或長期投資被投資公司之營運規範管理風險…等對公司造成影響的風險。
	法律合規風險	<ul style="list-style-type: none"> · 合規面向：包含未能遵循相關法規之風險，包括但不限於勞動法令、公司法及證券交易相關法規、進出口法規管制、產業行為準則、反貪腐與反壟斷規範…等，而可能衍生之風險。 · 法律面向：包含未能遵循各式法律規範而可能衍生之風險，或各項可能侵害公司權益之法律風險等。
環境面	環境風險	<ul style="list-style-type: none"> · 環境面向：包含因應氣候變遷與天然災害相關議題所展開之溫室氣體排放管理、碳權管理、能源管理…等有關議題之風險；以及需符合國際及當地環保法令如空水廢毒噪排放管理或環評要求等風險。
社會面	作業危害風險	<ul style="list-style-type: none"> · 作業面向：包含因職業安全衛生與健康、化學品管理、安全防護暨緊急應變，以及其他人為管理操作不當或失誤，所造成公司的風險等。
	人力資源風險	<ul style="list-style-type: none"> · 人力資源面向：包含員工或供應商之人權議題，包含但不限於勞資關係、童工、強迫勞動…等所造成之風險；以及公司人才發展管理，如招募及留任人才、人才發展機制等議題所造成之風險。 · 工作環境面向：包含與員工或供應商安全工作環境有關議題所造成之風險。
其他面	其他風險	<ul style="list-style-type: none"> · 其他面向：指包含非屬上述各項風險，但該風險將致使公司產生重大損失，如長期新興風險、重大外部危害事件、或由極端事件所引發的尾部風險等。此外，若有其他風險應依據風險特性及受影響程度，建立適當之風險控管處理程序。

2019 年風險管理小組依據各類風險項目的發生機率與衝擊程度，評估關鍵性的重大風險項目，並建立風險地圖以利識別。藉以使光寶得以進一步的採取移轉、接受、降低及避免等必要因應措施，透過 PDCA 的管理循環運作，持續有效改善並掌握各項風險因子，期降低風險發生損失的機率及程度。

此外，隨著全球新興風險的類別增多與發生機率上升，光寶亦將長期新興風險的識別和管理納入企業風險管理計畫專案，於 2019 年，我們辨識出新的關鍵性重大風險項目包括 (1) 顛覆式科技風險，(2) 數位資訊安全風險，(3) 人力資源風險 (人才發展機制) 等。



2.4.2.2 風險衡量

各功能單位辨識其所可能面對之風險因子後，應訂定適當之衡量方法，俾作為風險管理的依據。

- 風險之衡量包括風險之分析與評估，係透過對風險事件發生之可能性及一旦發生時，其負面衝擊程度之分析等，以評估風險對公司之影響，作為後續擬訂風險控管之優先順序及回應措施選擇之參考依據。
- 對於可量化的風險，應採取嚴謹的統計分析方法與技術進行分析管理。
- 對其他目前較難量化的風險，則以質化方式來衡量。風險質化之衡量係指透過文字的描述，以表達風險發生的可能性及其影響程度。

2.4.2.3 風險監控

各功能單位應監控所屬業務的風險，相關部門應提出因應對策，並將風險及因應對策提供風險管理小組，於企業永續發展委員會定期會議中呈報。

2.4.2.4 風險報告與揭露

為充分紀錄風險管理程序及其執行結果，風險管理小組應定期向企業永續發展會告風險狀況以供管理參考。

2.4.2.5 風險回應

各功能單位於評估及彙總風險後，對於所面臨之風險應採取適當之回應措施。

2.4.3 風險管理專案

針對高發生率或高衝擊的外部與營運風險，光寶將風險管理計畫深植於企業風險文化，以「安全意識的提升」、「重要資產保護措施的改善」、「系統化安全制度與規範的建立」三大主軸作為規劃的關鍵並相互連結。

· 安全意識的提升

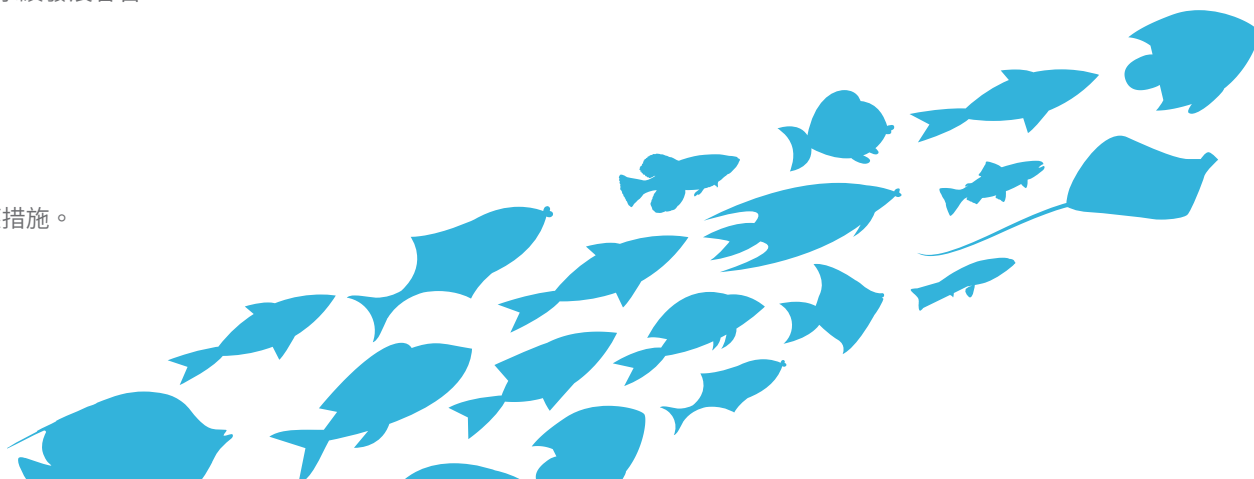
定期由風險管理部門安排相關教育訓練與宣導，使各人員從經驗中互相學習，並能提升安全管理與風險管理意識。

· 重要資產保護措施的改善

每年針對重要設備、物流作業與最終產品進行檢測，以實地勘察各事業群從產品設計、生產、到產品銷售後之責任風險管理。

· 系統化安全制度與規範的建立

透過定期查核及建立改善計畫的方式，優化生產基地的風險體質，降低災害發生的可能性，以達到減少人員、廠房、設備、原物料與營運的潛在損失。



2019 年風險辨識與管控措施

考量面	風險辨識	風險管控措施
經濟面	財務 經營管理 法務 稽核與內部控制 企業投資 公共關係 / 投資人關係	<ul style="list-style-type: none"> 請參閱 2019 年財務年報第柒章 " 財務狀況及財務績效之檢討分析與風險事項 " 中，第六節 " 最近年度及截至年報刊印日止之風險事項評估 "。 <p>HTTPS://WWW.LITEON.COM/ZH-TW/INVESTOR/FINANCIALREPORTS/9</p>
	產品品質與安全管理	<ul style="list-style-type: none"> 國際規範與品牌客戶標準進行產品設計 強化技術團隊
	供應鏈管理	<ul style="list-style-type: none"> 確保產品與供應鏈不含來自非法衝突地區的礦石 新供應商遴選準則 供應商教育訓練 依據供應商特性及風險性分級管理與輔導
	道德誠信與反貪腐	<ul style="list-style-type: none"> 制定「光寶行為準則」、「誠信經營守則」及「誠信經營作業程序及行為指南」等準則 持續進行員工道德規範與反貪腐宣導教育訓練 設置跨越高層申訴及檢舉管道
	數位資訊安全風險	<ul style="list-style-type: none"> 設立跨部門、跨功能之資訊安全委員會，推動資訊安全管理工作 依據 ISO 27001：2013 標準之要求制訂資訊安全管理文件 採用 PDCA 之循環運作模式建立、實施、維護與改善資訊安全管理制度 定期辦理資訊安全內部查核，確認資訊安全管理實務之落實情況 透過資訊安全技術控管建置，預防外部駭客侵入與內部機密洩漏 實施資訊安全教育訓練與宣導

考量面	風險辨識	風險管控措施
環境面	氣候變遷風險	<ul style="list-style-type: none"> 發展綠色創新的節能產品 開發綠色先進製程技術 建立綠色工廠管理系統 力行節能減碳專案 能源資源使用盤查與源頭管理
社會面	職場作業安全	<ul style="list-style-type: none"> 遵循相關法規要求，制定各項作業管理要點 職場安全健康委員會定期檢視環保法令符合度
	人力資本風險管理	<ul style="list-style-type: none"> 定期進行人力盤點與查核 規劃並執行員工教育訓練與發展規劃 設計具競爭力的薪酬與員工福利措施 完整的培訓及在地人才發展培育計畫
其他面	顛覆式科技風險	透過營運模式的改變與產品組合的調整，進行企業轉型

上述經濟面、環境面及社會面之風險管理說明請詳見本公司年報與本報告書相關章節。

2.4.4 長期新興風險管理

顛覆式科技風險

為因應新興 / 顛覆式科技風險並創造優質的獲利能力，光寶持續透過營運模式的改變與產品組合的調整，進行企業轉型，並以雲端運算、LED 照明、汽車電子、智能製造、物聯網 IoT 等領域，作為集團轉型發展的重點，以提供使用者更便利、安全及節能的生活。以物聯網 (IoT) 為例，通過物聯網概念、以感測器做連結使製造、運輸設備具有感知能力，系統可進行識別、分析、推理、決策以及控制，這類製造裝備，可說是先進製造技術、資訊技術和智能技術的深度結合。從訂單開始，到產品製造完成、入庫的生產製程資訊，都可以在資料庫中一目了然，在遇到製程異常的狀況，控制者亦可更為迅速地作出反應，以促進更有效的工廠運轉與生產。

數位資訊安全風險

在推動數位轉型下，光寶察覺數位資訊安全為重要的風險與機會，設立跨部門、跨功能之資訊安全組織推動資訊安全相關工作，並訂立「資訊安全政策」作為管理依據，符合 ISO 27001：2013 之國際標準。同時持續導入資訊科技工具及不斷的改善管理機制，並定期辦理資訊安全內部查核與教育訓練，以落實資訊安全及隱私保護。關於具體的策略與因應方針請詳見 2.6 資訊安全與隱私權管理。

氣候變遷風險管理

光寶視氣候變遷為重要的風險與機會，設置有氣候變遷風險工作小組，鑑別光寶在氣候變遷的趨勢下，可能衍伸出的實體風險與轉型風險。針對鑑別出的氣候風險與機會，我們進一步分析其發生可能性與對衝擊程度，並依循氣候相關財務揭露建議書 (TCFD) 架構，揭露氣候變遷資訊與其所帶來的風險與機會。關於具體的策略與因應方針請詳見 4.2 氣候變遷與能源管理。

供應鏈風險管理

為了建構永續供應鏈，光寶每年進行供應商永續性風險評估調查。針對供應商的所在區域、採購金額以及供應商的生產流程，進行可能的潛在風險分析，對供應商的風險進行初步篩選。接著，為了進一步了解供應商的風險狀況，我們針對關鍵供應商皆發出永續性風險問卷調查，並依問卷調查結果鑑別出高風險供應商，利用現場稽核或要求其完成 RBA 有效性稽核程序 (Validated Audit Process, VAP)，以確認其風險狀況並且持續降低風險。透過以上風險評估程序，鑑別供應鏈於經濟、環境和社會面向之潛在風險，以及可能具有較高風險的供應商。我們針對可能具有較高風險的供應商進行稽核及輔導，以確保其風險可被有效控制及降低。關於具體的策略與因應方針請詳見 3.2 永續供應鏈。

人力資本風險管理

依據研究機構報告顯示，全球大環境的改變，社會企業的崛起，使勞動力生態系統轉變，人力資本將面臨嶄新局面，例如：人力招募管道須更多元、人力培訓機制應更全面、薪資福利制度應更靈活且具競爭力等等。光寶意識這波轉型趨勢的重要性，在人力招募方面，除了傳統招募管道，我們亦透過產學實習平台發掘公司未來骨幹，請詳見 6.3 推動實習；人力培訓機制，以新進人員、專業別、階層別、自我發展為主軸建構十二模組的學習藍圖，以強化因應企業不斷演變的社會角色，關於具體方針請詳見 5.3 員工發展與教育訓練。