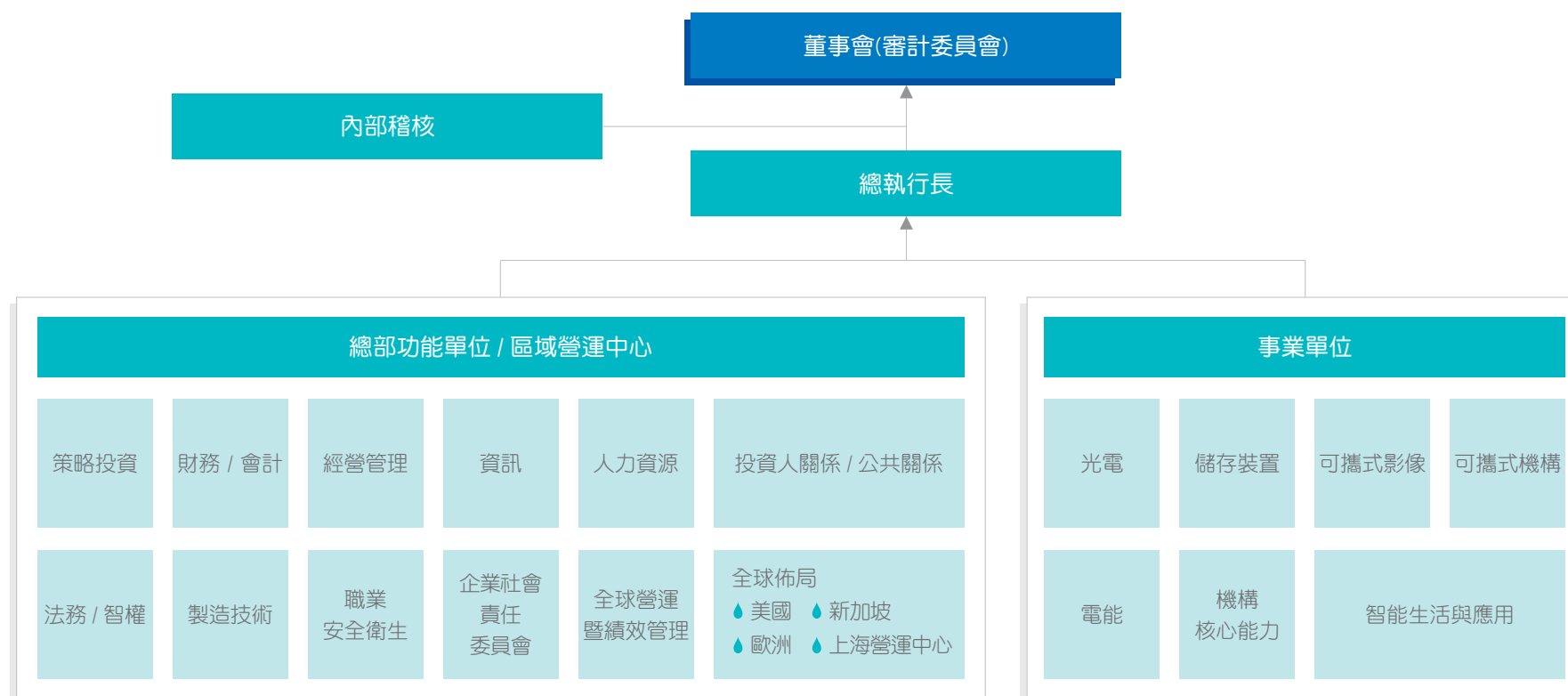


2.3 企業風險管理

面對營運規模國際化，受到全球經濟環境變化的衝擊與挑戰也日益複雜，光寶辨識可能影響企業永續發展的相關風險，擬訂相關管理策略與因應措施，以降低營運中斷的可能風險。為客戶、股東、員工及社區等利害關係人，持續創造經濟、環境及社會永續價值的目標而努力。在實現目標的過程中，光寶以完整的風險管理組織架構及落實的推展層次，根據策略、財務、營運及危害等四大面向做風險評估後，選出前三大高風險控管事項。鑑別、掌握企業經營所需關注的風險，並透過風險轉移、削減及避免，將可能的風險降至最低並轉化成為營運契機。

2.3.1 風險管理之組織架構

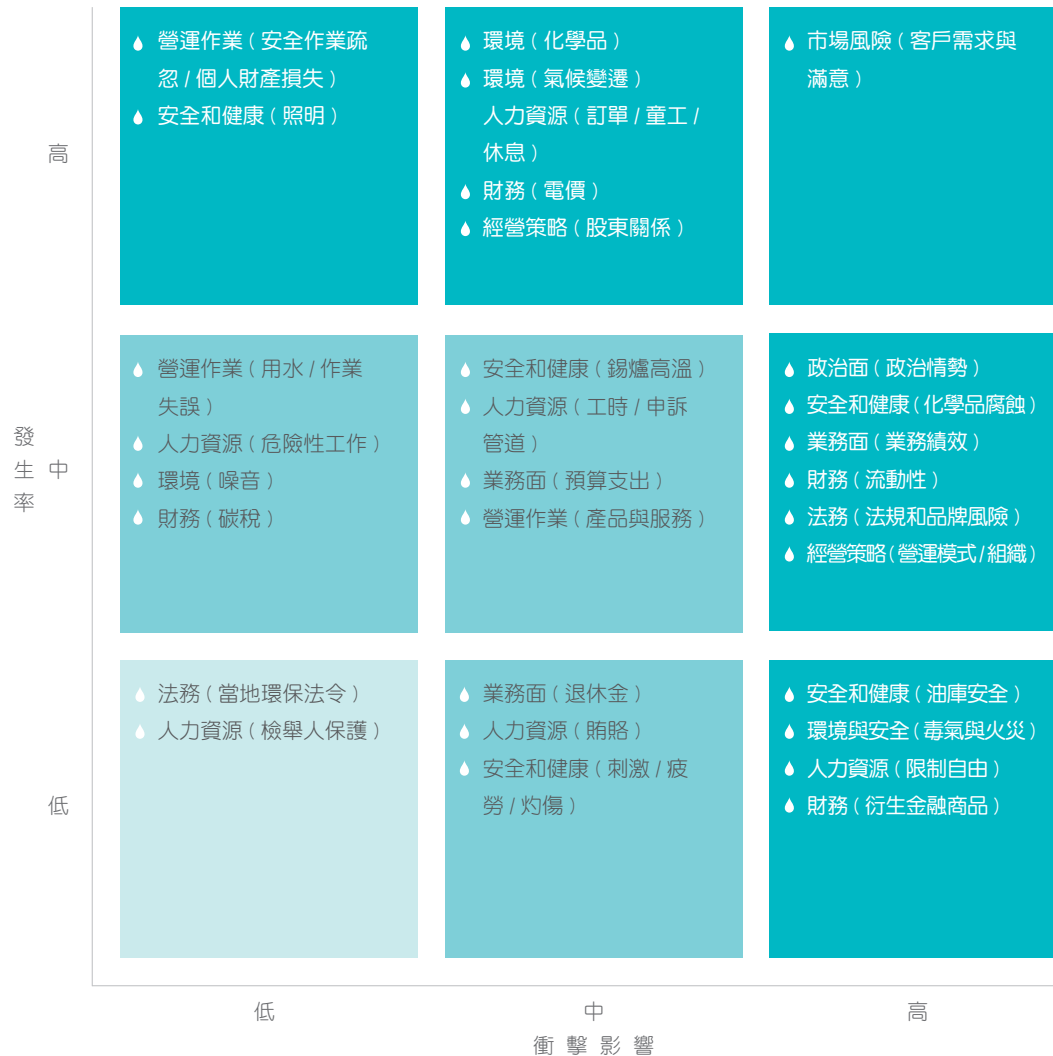
光寶依循既有的管理組織體系及內部控制循環，以最具成本效益的方式，積極面對與管控營運過程所應考量之風險；風險管理的最高主管為總執行長親自擔任。



2.3.2 風險管理循環

我們以明確的功能與職責分工，發展出清楚完整的風險分類框架，確保風險辨識過程中，能夠包含不同層次的各類風險項目並將其歸納為「外部風險」、「營運風險」及「公開資訊風險」等三大類型；依分類項目鑑別出高、中、低三級風險，並建立風險地圖以利識別。藉以使組織得以進一步的採取移轉、接受、降低及避免等必要因應措施，透過 PDCA 的管理循環運作，持續有效改善並掌握各項風險因子，期以降低風險發生損失的機率及程度。

「外部風險」係指由外部因素所致；「營運風險」係指與功能組織運作相關之類別；「公開資訊風險」係指營運運作所需公開資訊所致的風險。而光實透過組織關鍵目標的設定，評估關鍵性的重大風險項目，以採取移轉、接受、降低及規避等必要行動，而為降低發生損失的機率及程度，採取比保險更積極的風險管理機制，依序逐廠導入「AAA 產品責任損失控制計畫」，強化產品製造及銷售的風險管理機制。另外，我們亦將長期新興風險的識別和管理納入企業風險管理計劃專案。



2.3.3 風險管理專案

針對高發生率或高衝擊的外部與營運風險，光寶將風險管理計畫深植於所有基地廠區，以「安全意識的提升」、「重要資產保護措施的改善」、「系統化安全制度與規範的建立」三大主軸作為規劃的關鍵並相互連結。

• 安全意識的提升

定期由風險管理部門安排相關教育訓練與宣導，使各人員從經驗中互相學習，並能提升安全管理與風險管理意識。

• 重要資產保護措施的改善

每年針對重要設備、物流作業與最終產品進行檢測，以實地勘察各事業群從產品設計、生產、到產品銷售後之責任風險管理。

• 系統化安全制度與規範的建立

透過定期查核及建立改善計畫的方式，優化生產基地的風險體質，降低災害發生的可能性，以達到減少人員、廠房、設備、原物料與營運的潛在損失。

透過系統性的評等及稽核制度，並可有效反映各生產基地風險現況及風險等級，不僅有效提升各廠區風險管理意識、發現潛在與可能之危險因子，並量化各廠區風險等級並設定工作目標；短期而言，可排除立即發現之風險，長期經營，管理階層更可擬定風險控管及改善計畫，並分階段性實行。

為確保光寶營運持續能力，在災害衝擊發生時，能迅速恢復營運，維持卓越的競爭力，光寶推行營運持續管理系統，發展及建立營運持續計畫（Business Continuity Plan, BCP）以達下列效益：

- 提升組織復原能力維持營運持續，降低總體營運風險，保持高度競爭力。
- 成為關鍵客戶下單之重要依據，鞏固、甚至增加市場佔有率。
- 保護公司價值及商譽，保護股東權益。
- 降低供應鏈管理成本，創造產業供應鏈之產業服務價值。

2017 年風險辨識與管控措施

考量面	風險辨識	風險管控措施
經濟面	財務	<ul style="list-style-type: none"> 請參閱 2017 年財務年報第 4 章 " 財務狀況及財務績效之檢討分析與風險事項 " 中，第六節 " 最近年度及截至年報刊印日止之風險事項評估 "。 HTTPS://WWW.LITEON.COM/ZH-TW/INVESTOR/FINANCIALREPORTS/9
	經營管理	
	法務	
	稽核	
	企業投資	
	公共關係 / 投資人關係	
環境面	供應鏈管理	<ul style="list-style-type: none"> 確保產品與供應鏈不含來自衝突地區的礦石 新供應商遴選準則 供應商教育訓練 依據供應商特性及風險性分級管理與輔導
	道德誠信與反貪腐	<ul style="list-style-type: none"> 制定「集團行為準則」、「誠信經營守則」及「誠信經營作業程序及行為指南」等準則 持續進行員工道德規範與反貪腐宣導教育訓練 設置跨越高層申訴及檢舉管道
	氣候變遷風險	<ul style="list-style-type: none"> 發展綠色創新的節能產品 開發綠色先進製程技術 建立綠色工廠管理系統 力行節能減碳專案 能源資源使用盤查與源頭管理
社會面	環保法令日趨嚴峻	<ul style="list-style-type: none"> 遵循相關法規要求，制定各項作業管理要點 職場安全健康委員會定期檢視環保法令符合度
	人力資本風險管理	<ul style="list-style-type: none"> 定期進行人力盤點與查核 規劃並執行員工教育訓練與發展規劃 設計具競爭力的薪酬與員工福利措施 完整的培訓及在地人才發展培育計劃
	產品品質與安全管理	<ul style="list-style-type: none"> 國際規範與品牌客戶標準進行產品設計 強化技術團隊

上述經濟面、環境面及社會面之風險管理說明請詳見本公司年報與本報告書相關章節。

長期新興風險管理

環境風險管理

光寶依據國際研究報告、產業趨勢、2°C情境分析與不確定性，並考量氣候變遷面相下的國際協議、環境法規等因素，經過企業內、外部調查與公司決策與判斷，鑑別出氣候變遷可能對企業營運產生的短、中、長期影響，並衡量其風險的發生機率與對企業的衝擊程度，確立 2017 年主要氣候變遷相關風險為 (1) 市場變化與技術演進風險，(2) 法規與規範風險，(3) 聲譽風險，(4) 物理性災害風險。

法規與規範風險

氣候變遷下的趨勢，減碳議題、排放總量管制、碳交易市場等議題可能促使法規的新設與修訂，強化企業在環境資訊上的揭露與更嚴格的溫室氣體排放管制，促使企業進行更積極的減碳行動，可能導致企業營運成本的提高，改變光寶的產品、製程、與營運模式。

市場變化與技術演進風險

氣候變遷對於企業的影響不僅止於面對更嚴格的溫室氣體排放管制，低碳技術發展與多樣化的服務興起，可能影響消費者對產品的偏好，造成消費行為模式的改變，光寶將持續關注市場氣候變遷所造成的市場變化，進行綠色技術研發創新，適時反映消費者對於綠色產品的偏好。

聲譽風險

光寶的環境議題表現持續受到利害關係人的關注，其輿論可能影響企業品牌價值，導致客戶行為模式的改變，尤其對於環境議題特別敏感的市場，負面的影響可能導致消費者的購買行為，光寶將持續推動企業社會責任、履行環境承諾、強化環境資訊揭露，建立永續發展正面形象。

物理性災害風險

氣候變遷的影響可能造成全球氣溫上升與降雨型態改變，提升極端天氣事件發生的強度與頻率，可能形成包含洪災、坡地災害、旱災，並對維生基礎設施、水資源、土地使用、海岸線、生物多樣性、健康造成損害，進而對企業營運、員工、供應鏈產生衝擊。

在管控措施上，光寶透過管理循環運作，掌握並改善各項風險因子，以降低風險發生損失的機率及程度，並尋求氣候變遷風險的機會點，針對已辨識的主要風險，光寶制定因應措施以減緩氣候變遷所造成的企業衝擊，定時進行風險監督與管理，歸納出各項風險管控措施包括 (1) 綠色技術研發創新，發展高效低碳綠色產品，(2) 發展自動化節能技術及創新清潔能源，(3) 引入綠電計畫，強化能源效率管理，詳見 4.2 氣候變遷與全球暖化之因應。

供應鏈風險管理

為了建構永續供應鏈，光寶每年進行供應商永續性風險評估調查。針對供應商的所在區域、採購金額以及供應商的生產流程，進行可能的潛在風險分析，對供應商的風險進行初步篩選。接著，為了進一步了解供應商的風險狀況，我們針對關鍵供應商與第一階供應商皆進行永續性風險問卷調查，要求關鍵供應商需回覆永續性風險調查問卷。問卷調查完成後，針對鑑別出的高風險供應商，我們會進行進一步的風險評估，針對高風險的關鍵供應商，將進行現場稽核或要求其完成 RBA 有效性稽核程序 (Validated Audit Process, VAP)，而針對高風險的第一階供應商，會要求其完成回覆 RBA 自我評估問卷，以確認其風險狀況並且持續降低風險。透過以上風險評估程序，鑑別供應鏈於經濟、環境和社會面向之潛在風險，以及可能具有較高風險的供應商。我們針對可能具有較高風險的供應商進行稽核及輔導，以確保其風險可被有效控制及降低。關於具體的策略與因應方針請詳見 3.3 供應鏈管理。

全球勞工法規變化

勞動法律法規修訂可能會導致支出增加從而影響我們的營運績效。如，台灣「勞動基準法一例一休」規定：勞工每週可以有一天的例假即為強制休假日、及一天保留彈性的休息日。法令施行後，勞動力成本相應增加並衝擊公司利潤以及毛利。此外，生產線員工班次的安排變得更加困難，可能難以滿足客戶要求的交期。

我們的因應方針是，請專人詳細介紹勞工法規的變化，開發調度員工班次的資訊管理系統，進行第二專長培訓課程，以及使用自動化系統取代人工。